

चामुण्डाविन्द्रासैनी नगरपालीको बस्तुगत विवरण  
(पाश्वर्चित्र)

(PROFILE OF CHAMUNDA BINDRSAINI MUNICIPALITY)



२०७५



चामुण्डाविन्द्रासैनी नगरपालीका, दैलेख  
कर्णाली प्रदेश, नेपाल

## प्रकाशक

लङ्गभिजन ईन्जिनियरिङ एण्ड मेनेजमेन्ट एसोसियट्स  
काठमाण्डौ, नेपाल  
२०७५

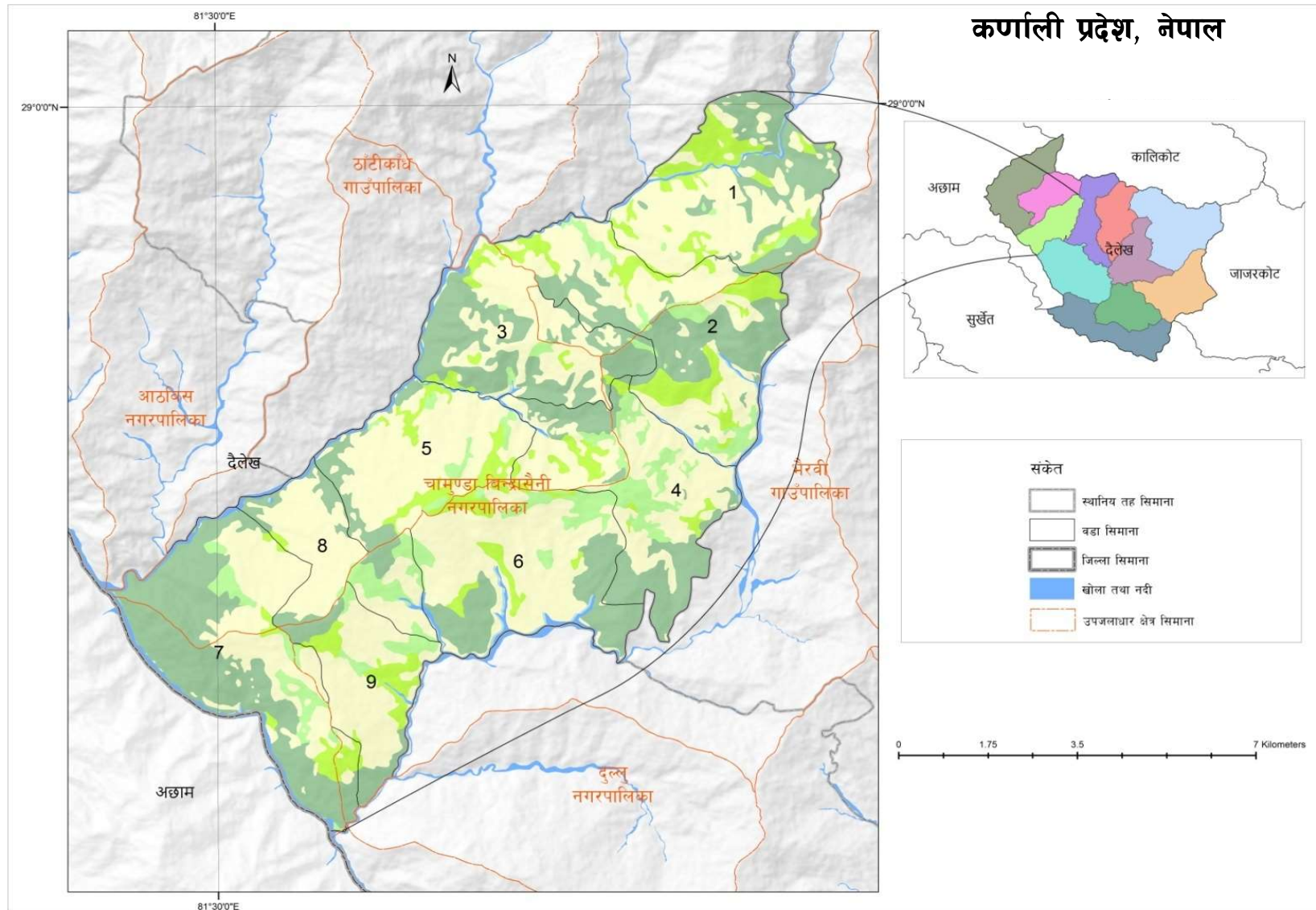
## संरक्षक

चामुण्डाविन्द्रासैनी नगर कार्यापालीकाको कार्यालय ,जम्बुकाँध  
कर्णाली प्रदेश , दैलेख

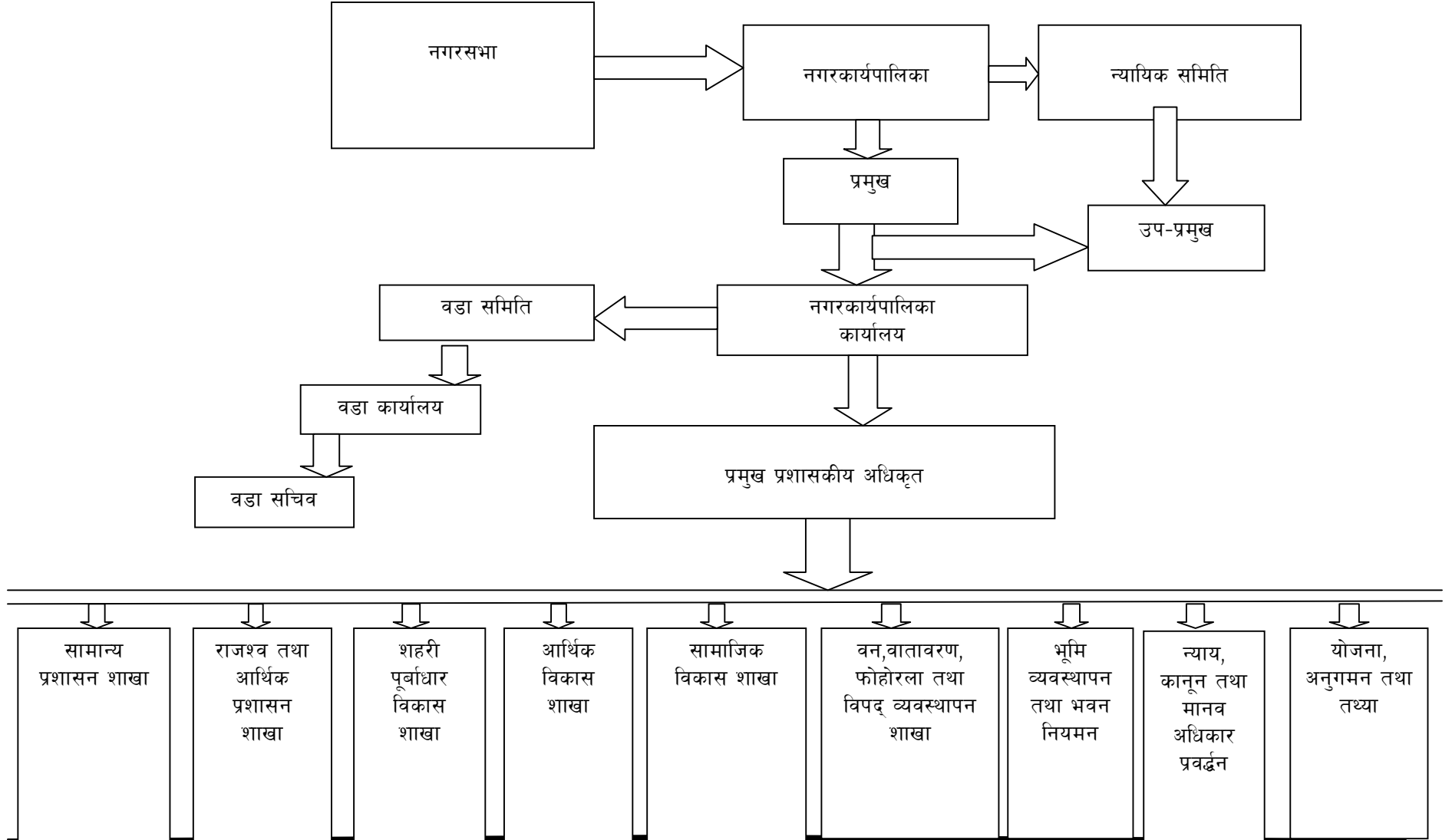
पेश गर्ने

.....

# चामुण्डा विन्द्रासैनी नगरपालिका



## चामुण्डा विन्द्रासैनी नगरपालिकाको सांगठनिक संरचना



**स्थानीय तहको निर्वाचन २०७४ मा नर्वाचित कार्यपालिका तथा नगरसभाका  
सदस्यहरुको विवरण**

क्र.सं.	नाम थर	पद	ठेगाना	मोवाइल नं.	कैफियत
१	सुर्य वहादुर शाही	प्रमुख	चा.वि.न.पा.६	९८४८११७०८८	कार्यपालिका सदस्य
२	ताराकुमारी शाही खत्री	उप प्रमुख	चा.पि.न.पा.४	९८४८२७७६४०	कार्यपालिका सदस्य
३	रंग वहादुर तामाङ	वडा अध्यक्ष	चा.वि.न.पा.१	९७४८०३३९८२	कार्यपालिका सदस्य
४	जंग वहादुर विष्ट	वडा अध्यक्ष	चा.वि.न.पा.२	९७४१२५१९०३	कार्यपालिका सदस्य
५	निरक वहादुर शाही	वडा अध्यक्ष	चा.वि.न.पा.३	९७६६८३१९०५	कार्यपालिका सदस्य
६	टिकाराम शाही	वडा अध्यक्ष	चा.वि.न.पा.४	९८१५५७९१११	कार्यपालिका सदस्य
७	नारायण प्रसाद रेग्मी	वडा अध्यक्ष	चा.वि.न.पा.५	९८५८०३८३८०	कार्यपालिका सदस्य
८	वखत वहादुर वोहोरा	वडा अध्यक्ष	चा.वि.न.पा.६	९८६७७३२५७९	कार्यपालिका सदस्य
९	इन्द्र प्रसाद चौलागाईं	वडा अध्यक्ष	चा.वि.न.पा.७	९८६८१०९३९६	कार्यपालिका सदस्य
१०	विर वहादुर शाही	वडा अध्यक्ष	चा.वि.न.पा.८	९८४४८४३९६८	कार्यपालिका सदस्य
११	नन्द प्रसाद न्यौपाने	वडा अध्यक्ष	चा.वि.न.पा.९	९८६८२५८१८२	कार्यपालिका सदस्य
१२	धिरेन्द्र वि.क.	नगर का.पा.स.	चा.वि.न.पा.८		कार्यपालिका सदस्य
१३	दिनेश वि.क.	नगर का.पा.स.	चा.वि.न.पा.३		कार्यपालिका सदस्य
१४	डिल वहादुर साकी	नगर का.पा.स.	चा.वि.न.पा.९		कार्यपालिका सदस्य
१५	खजुरा नेपाली	नगर का.पा.स.	चा.वि.न.पा. ६		कार्यपालिका सदस्य
१६	कौशिला वि.क.	नगर का.पा.स.	चा.वि.न.पा.१		कार्यपालिका सदस्य
१७	मन कुमारी वि.क.	नगर का.पा.स.	चा.वि.न.पा.२		कार्यपालिका सदस्य
१८	नन्दा कुमारी सावद	नगर का.पा.स.	चा.वि.न.पा.८		कार्यपालिका सदस्य
१९	धनकुमारी शाही	नगर का.पा.स.	चा.वि.न.पा.७		कार्यपालिका सदस्य
२०	दिपक वहादुर मगर	खुल्ला सदस्य	चा.वि.न.पा. १		नगरसभा सदस्य
२१	नर वहादुर सिंह	खुल्ला सदस्य	चा.वि.न.पा. १		नगरसभा सदस्य
२२	विनु शाही	महिला सदस्य	चा.वि.न.पा. १		नगरसभा सदस्य
२३	नन्दकला रोकाय	दलित म.सदस्य	चा.वि.न.पा. ९		नगरसभा सदस्य

२४	जंग बहादुर शाही	खुल्ला सदस्य	चा.वि.न.पा. २		नगरसभा सदस्य
२५	विष्णु भट्टराइ	खुल्ला सदस्य	चा.वि.न.पा. २		नगरसभा सदस्य
२६	दिपा सापकोटा	महिला सदस्य	चा.वि.न.पा. २		नगरसभा सदस्य
२७	चन्दकला रावल.	म. सदस्य	चा.वि.न.पा. ९		
२८	वासुदेव कँडेल	खुल्ला सदस्य	चा.वि.न.पा. ३		नगरसभा सदस्य
२९	मन बहादुर वि.क.	खुल्ला सदस्य	चा.वि.न.पा. ३		नगरसभा सदस्य
३०	मनसोभा तारामी	महिला सदस्य	चा.वि.न.पा. ३		नगरसभा सदस्य
३१	टिका मिजार	दलित म. सदस्य	चा.वि.न.पा. ३		नगरसभा सदस्य
३२	हुकम बहादुर शाही	खुल्ला सदस्य	चा.वि.न.पा.४		नगरसभा सदस्य
३३	भरम बहादुर रावत	खुल्ला सदस्य	चा.वि.न.पा.४		नगरसभा सदस्य
३४	पवित्रा शाही	महिला सदस्य	चा.वि.न.पा.४		नगरसभा सदस्य
३५	पञ्चु कामी	दलित म. सदस्य	चा.वि.न.पा.४		नगरसभा सदस्य
३६	धिर्ज बहादुर कार्की	खुल्ला सदस्य	चा.वि.न.पा.५		नगरसभा सदस्य
३७	नारायण प्रसाद शर्मा	खुल्ला सदस्य	चा.वि.न.पा.५		नगरसभा सदस्य
३८	लक्ष्मि कुमारी विष्ट कार्की	महिला सदस्य	चा.वि.न.पा.५		नगरसभा सदस्य
३९	तुली कामी	दलित म. सदस्य	चा.वि.न.पा.५		नगरसभा सदस्य
४०	दीर्घ बहादुर शाही	खुल्ला सदस्य	चा.वि.न.पा. ६		नगरसभा सदस्य
४१	नर बहादुर शाही	खुल्ला सदस्य	चा.वि.न.पा. ६		नगरसभा सदस्य
४२	सुर्जा नेपाली	दलित म. सदस्य	चा.वि.न.पा. ६		नगरसभा सदस्य
४३	कृष्ण प्रसाद जैसी	खुल्ला सदस्य	चा.वि.न.पा. ७		नगरसभा सदस्य
४४	चड्ख बहादुर शाही	खुल्ला सदस्य	चा.वि.न.पा. ७		नगरसभा सदस्य

४५	नैनकला सुनार	दलित म. सदस्य	चा.वि.न.पा. ७		नगरसभा सदस्य
४६	महेश कुमार न्यौपाने	खुल्ला सदस्य	चा.वि.न.पा. ८		नगरसभा सदस्य
४७	बालीराम जैसी	खुल्ला सदस्य	चा.वि.न.पा. ८		नगरसभा सदस्य
४८	बेला कामी	दलित म. सदस्य	चा.वि.न.पा. ८		नगरसभा सदस्य
४९	बल बहादुर विक	खुल्ला सदस्य	चा.वि.न.पा. ९		नगरसभा सदस्य
५०	नवराज खड्का	खुल्ला सदस्य	चा.वि.न.पा. ९		नगरसभा सदस्य

## मन्तव्य

विभिन्न कालखण्डहरूमा विभिन्न शासन व्यवस्थाहरूको उपयोग र अनुभव गर्दै नेपाल अहिले संघीय लोकतान्त्रिक गणतन्त्रात्मक मुलक बनेको छ । केन्द्रमा रहेका जनताका अधिकारहरूलाई स्थानीय तहमा प्रत्यायोजन गरी जनतालाई अधिकार सम्पन्न बनाउन स्थानीय तहको पुर्नसंरचना गरी हाल नेपालमा सातसय चर्वाँलिस वटा स्थानीय तहहरू गठन भएका छन् । सार्वभौमसत्ता सम्पन्न जनतालाई शासन प्रक्रियामा अधिकाधिक मात्रमा सम्मिलित हुने अवसर जुटाई प्रजातन्त्रको लाभहरूको उपयोग गर्न सक्ने व्यवस्था गर्न, त्यस्तै आफ्नो क्षेत्रको विकासको लागि साधनको परिचालन, विनियोजन र विकासको प्रतिफलको सन्तुलित र समान वितरणमा सामाजिक समानता ल्याउन पिछडिएको वर्ग, आदिवासी, जनजाति, दलित, सामाजिक र आर्थिक दृष्टिकोणले विपन्न वर्गको समग्र सहभागिता अभिवृद्धि गर्दै विकासको प्रकृत्यालाई संस्थागत गर्ने योजनाको तर्जुमा संचालन गर्न आवश्यक जिम्मेवारी र अधिकार स्थानीय स्तरमा प्रदान गर्ने, त्यस्तै जिम्मेवारी बहन गर्न सक्ने तहको संस्थागत विकास गर्ने, स्थानीय नेतृत्वको विकास गरी स्वतन्त्र निकायको रूपमा स्थानीय तहको गठन गर्ने व्यवस्था भएको सन्दर्भमा गाउँपालिका तथा नगरपालिकाहरू स्थानीय प्रजातन्त्रको सवैभन्दा मजबुत खम्बाको रूपमा स्थापित भएका छन् । यसर्थ प्रजातन्त्रको आधार स्तम्भका रूपमा रहेका गाउँपालिका तथा नगरपालिकाहरू को स्वायत्तता र सक्षमतामा नै विकास केन्द्रित र गतिशिल हुन सक्छ ।

विभिन्न कालखण्डहरूमा विभिन्न शासन व्यवस्थाहरूको उपयोग र अनुभव गर्दै नेपाल अहिले संघीय लोकतान्त्रिक गणतन्त्रात्मक मुलक बनेको छ । केन्द्रमा रहेका जनताका अधिकारहरूलाई स्थानीय तहमा प्रत्यायोजन गरी जनतालाई अधिकार सम्पन्न बनाउन स्थानीय तहको पुर्नसंरचना गरी हाल नेपालमा सातसय चर्वाँलिस वटा स्थानीय तहहरू गठन भएका छन् । सार्वभौमसत्ता सम्पन्न जनतालाई शासन प्रक्रियामा अधिकाधिक मात्रमा सम्मिलित हुने अवसर जुटाई प्रजातन्त्रको लाभहरूको उपयोग गर्न सक्ने व्यवस्था गर्न, त्यस्तै आफ्नो क्षेत्रको विकासको लागि साधनको परिचालन, विनियोजन र विकासको प्रतिफलको सन्तुलित र समान वितरणमा सामाजिक समानता ल्याउन पिछडिएको वर्ग, आदिवासी, जनजाति, दलित, सामाजिक र आर्थिक दृष्टिकोणले विपन्न वर्गको समग्र सहभागिता अभिवृद्धि गर्दै विकासको प्रकृत्यालाई संस्थागत गर्ने योजनाको तर्जुमा संचालन गर्न आवश्यक जिम्मेवारी र अधिकार स्थानीय स्तरमा प्रदान गर्ने, त्यस्तै जिम्मेवारी बहन गर्न सक्ने तहको संस्थागत विकास गर्ने, स्थानीय नेतृत्वको विकास गरी स्वतन्त्र निकायको रूपमा स्थानीय तहको गठन गर्ने व्यवस्था भएको सन्दर्भमा गाउँपालिका तथा नगरपालिकाहरू स्थानीय प्रजातन्त्रको सवैभन्दा मजबुत खम्बाको रूपमा स्थापित भएका छन् । यसर्थ प्रजातन्त्रको आधार स्तम्भका रूपमा रहेका गाउँपालिका तथा नगरपालिकाहरू को स्वायत्तता र सक्षमतामा नै विकास केन्द्रित र गतिशिल हुन सक्छ । । हरेक नगरपालिकाहरूले स्थानीय तहको सूचना तथा तथ्यांक संकलन र व्यवस्थापन गर्न आवश्यक हुन्छ । भरखरै नगरपालिकाहरूको पुनरसंरचना भएको हुँदा वस्तुगत विवरण तयार गरी त्यसैका आधारमा योजना छनौट गर्न आवश्यक भएको हो । संकलित सूचनालाई यथार्थपरक ढङ्गले विश्लेषणगरी वस्तुगत विवरण तयार गर्दा त्यसले नगरपालिका लगायत अन्य सरोकारवालाहरूलाई विकास निर्माणका क्रियाकलाप संचालन गर्न सहज र सजिलो हुने गर्दछ । तसर्थ नगरपालिकाहरूको वस्तुगत विवरण तयार पार्न आवश्यक भएको हो ।

दैलेखको चामुण्डा विन्द्रसैनी नगरपालीको सूचना संकलन सूचना व्यवस्थापनका लागि तिनीहरूको प्रशोधन, तालिकीकरण र विश्लेषण गर्ने कार्यहरू गरी यो वस्तुगत विवरण तयार गरिएको छ । यो नगर पार्श्वचित्र तयार गरी अथक परिश्रमका साथ यस नगरपालिकाको विद्यालय, स्वास्थ्य संस्था र अन्य क्षेत्रबाट सूचना उपलब्ध गराई सहयोग गर्नु हुने सवै व्यक्ति र निकायहरूलाई धन्यवाद दिन चाहन्छु । या वस्तुगत विवरण तयारीमा सहयोग गर्ने यस परामर्शदातालाई धन्यवाद दिन चाहन्छु ।

धन्यवाद ।

सुर्य बहादुर शाही  
नगर प्रमुख  
चामुण्डा विन्द्रसैनी नगरपालीका, दैलेख  
कर्णाली प्रदेश, नेपाल





## मन्तव्य

भरखरै नगरपालिकाहरूको पुनरसंरचना भएको हुँदा यस नगरको वस्तुगत विवरण तयार गरी त्यसैका आधारमा योजना छनौट गर्न आवश्यक भएको हो । संकलित सूचनालाई यथार्थपरक ढङ्गले विश्लेषणगरीवस्तुगत विवरण तयार गर्दा त्यसले नगरपालिका लगायत अन्य सरोकारवालाहरूलाई विकास निर्माणका क्रियाकलाप संचालन गर्न सहज र सजिलो हुने गर्दछ । वार्षिक र आवधिक योजना तर्जुमा, लागत, योजना कार्यान्वयन आफ्नो क्षेत्रभित्रको प्राकृतिक तथा भौतिक साधन श्रोतहरूको व्यवस्थापन संचालन कार्यविधि आदिको प्रयोगवाट नगरपालिकाले गर्ने गराउने अख्तियारी प्राप्त कामहरू गर्दा गराउदा आवधिक कार्य मुल्याङ्कनउपलब्धि जस्ता कुराहरूलाई समेटेर तयार गरिएको प्रमाणित दस्तावेज, जसलाई वस्तुगत विवरण पनि भनिन्छ, नगरपालिका भित्र जुनसुकै पक्षवाट गर्ने गराउने आर्थिक सामाजिक कृयाकलापहरूको ढाँचा तयार गर्दा गुणात्मक सहयोग पुऱ्याउछ ।



तसर्थ नगरपालिकाहरूको वस्तुगत विवरण तयार पार्न आवश्यक भएको हो । गाउँभित्रको सेवा प्रवाह, विकास र सूचना व्यवस्थापनका लागि गाउँको सम्पूर्ण सूचना अध्यावधिक गर्न आवश्यक हुन्छ । सूचना नभएसम्म कुनै पनि कार्यक्रममा लगानी गर्नु निरर्थक हुने गर्दछ । यसका लागि पनि नगरपालिकाहरूले वस्तुगत विवरण तयारी गर्न आवश्यक भएको छ । हालसालै स्थानीय तहहरू निर्माण गरिएको सन्दर्भमा गाउँ भित्रका सूचनाहरूको ठूलो अभाव छ । हतारमा नै भए पनि छोटोमार्गवाट यथासक्य धेरै सूचनाहरूग्रह,सडप्रवाह र अध्यावधिक गर्न आवश्यक छ । तसर्थ राष्ट्रिय जनगणना २०६८ को तथ्यांकलाई आधार साथै घरधुरी सर्भेक्षण गरेर यस नगरपालिकाकोतथ्यांक संकलन र विश्लेषणका साथमा यो पार्श्वचित्र निर्माण गरिएको छ । यसले नगरगाउँपालिकाको यथार्थ सूचनासम्बन्धी आवश्यकता र सरोकारवालाहरूको चाहानालाई पूरा गर्ने विश्वास गरिन्छ । दैलेखको चामुण्डा विन्द्रासैनी नगरपालिकाको सूचना संकलन सूचना व्यवस्थापनका लागि तिनीहरूको प्रशोधन, तालिकीकरण र विश्लेषण गर्ने कार्यहरू गरी यो वस्तुगत विवरण तयार गरिएको छ । गरी अथक परिश्रमका साथ यस नगरपालिकाको विद्यालय, स्वास्थ्य संस्था र अन्य क्षेत्रवाट सूचना उपलब्ध गराई सहयोग गर्नु हुने सबै व्यक्ति र निकायहरूलाई धन्यवाद दिन चाहन्छु । यो वस्तुगत विवरण तयारीमा सहयोग गर्ने यस परामर्शदातालाई धन्यवाद दिन चाहन्छु ।

धन्यवाद !

तारा कुमारी शाही (खत्री)  
नगर उपप्रमुख  
चामुण्डा विन्द्रासैनी नगरपालिका, दैलेख  
कर्णाली प्रदेश, नेपाल

## मन्तव्य

नेपालका २७६ मध्ये चामुण्डाविन्द्रसैनी नगरपालीका एक नगरपालीका हो । सरकारको सबैभन्दा तल्लो निकाय या स्थानीय सरकार हुन् । स्थानीय सरकारले स्थानीय स्तरमा जनतालाई प्रत्यक्षरूपमा तथा नजिक वाट सेवाहरू प्रवाह गर्दछन् । नगरपालिकाहरू नेपालको लोकतान्त्रिक सम्बन्धान र यस अन्तर्गत जारी भएका नियामावलीहरूद्वारा निर्देशित छन् । हरेक नगरपालिकाहरूले स्थानीय तहको सूचना तथा तथ्यांक संकलन र व्यवस्थापन गर्न आवश्यक हुन्छ । भरखरै नगरपालिकाहरूको पुनरसंरचना भएको हुँदा वस्तुगत विवरण तयार गरी त्यसैका आधारमा योजना छनौट गर्न आवश्यक भएको हो । संकलित सूचनालाई यथार्थपरक ढङ्गले विश्लेषणगरी वस्तुगत विवरण तयार गर्दा त्यसले नगरपालिका लगायत अन्य सरोकारवालाहरूलाई विकास निर्माणका क्रियाकलाप संचालन गर्न सहज र सजिलो हुने गर्दछ । तसर्थ नगरपालिकाहरूको वस्तुगत विवरण तयार पार्न आवश्यक भएको हो । गाउँभित्रको सेवा प्रवाह, विकास र सूचना व्यवस्थापनका लागि गाउँको सम्पूर्ण सूचना अध्यावधिक गर्न आवश्यक हुन्छ । सूचना नभएसम्म कुनै पनि कार्यक्रममा लगानी गर्नु निरर्थक हुने गर्दछ । यसका लागि पनि नगरपालिकाहरूले वस्तुगत विवरण तयारी गर्न आवश्यक भएको छ । हालसालै स्थानीय तहहरू निर्माण गरिएको सन्दर्भमा गाउँ भित्रका सूचनाहरूको ठूलो अभाव छ । हतारमा नै भए पनि छोटोमार्गबाट यथासक्य धेरै सूचनाहरूग्रहण, सङ्ग्रह र अध्यावधिक गर्न आवश्यक छ । तसर्थ राष्ट्रिय जनगणना २०६८ को तथ्यांकलाई आधार मान्दै घरधुरी सर्वेक्षणको आधारमा यस नगरपालीकाको तथ्यांक संकलन र विश्लेषणका साथमा यो पार्श्वचित्र निर्माण गरिएको छ । यसले गाउँपालिकाको यथार्थ सूचनासम्बन्धी आवश्यकता र सरोकारवालाहरूको चाहानालाई पूरा गर्ने विश्वास गरिन्छ । दैलेखको चामुण्डा विन्द्रसैनी नगरपालीको सूचना संकलन सूचना व्यवस्थापनका लागि तिनीहरूको प्रशोधन, तालिकीकरण र विश्लेषण गर्ने कार्यहरू गरी यो वस्तुगत विवरण तयार गरिएको छ । गरी अथक परिश्रमका साथ यस नगरपालिकाको विद्यालय, स्वास्थ्य संस्था र अन्य क्षेत्रबाट सूचना उपलब्ध गराई सहयोग गर्नु हुने सबै व्यक्ति र निकायहरूलाई धन्यवाद दिन चाहन्छु । या वस्तुगत विवरण तयारीमा सहयोग गर्ने यस परामर्शदातालाई धन्यवाद दिन चाहन्छु ।

अन्तमा यो वस्तुगत विवरण नगरपालिकाको श्रोत र साधनले भ्याएसम्म त्रुटि रहित बनाउन प्रयास गरिएको छ । तर यसमा अझै केही कमी कमजोरी रहेको पाइएमा आगामि दिनमा यसमा क्रमिक रूपमा सुधार गरिने छ । सरोकारवाला पक्षहरूबाट यसका कमिकम्जोरीलाई औं सकारात्मक सहयोग हुने अपेक्षा गर्दछु ।

धन्यवाद ।

वावुराम नेपाली  
कार्यकारी अधिकृत/प्रमुख  
चामुण्डाविन्द्रसैनी नगरपालीका , दैलेख

स्रोत नक्सा

मन्तव्य

वस्तुगत विवरण प्रकाशन गर्नाको उद्देश्य

तथ्यांक संकलन गर्न प्रयोग गरिएका विधिहरु

वस्तुगत विवरणको सिमा

## वस्तुगत विवरण प्रकाशन गर्नाका उदेश्य

वार्षिक र आवधिक योजना तर्जुमा, लागत, योजना कार्यान्वयन आफ्नो क्षेत्रभित्रको प्राकृतिक तथा भौतिक साधन श्रोतहरूको व्यवस्थापन संचालन कार्यविधि आदिको प्रयोगवाट नगरपालिकाले गर्ने गराउने अख्तियारी प्राप्त कामहरू गर्दा गराउदा आवधिक कार्य मुल्याङ्कन उपलब्धि जस्ता कुराहरूलाई समेटेर तयार गरिएको प्रमाणित दस्तावेज, जसलाई वस्तुगत विवरण पनि भनिन्छ, ले नगरपालिका भित्र जुनसुकै पक्षवाट गर्ने गराउने आर्थिक सामाजिक कृयाकलापहरूको ढाँचा तयार गर्दा गुणात्मक सहयोग पुऱ्याउछ । यसवाट हुने फाईदाहरू निम्नअनुसार हुन सक्छन् ।

- नगरपालिका भित्रको वस्तुस्थितिको वारेमा संकलित सूचना तथा तथ्याङ्क वास्तविक र सहि भए यसवाट स्थानिय तह देखि केन्द्र सम्म तथ्याङ्कगत एकरूपता आउने र यसका आधारमा बनेका योजनाहरूको प्रतिफल पनि समान रूपमा सवै नागरिकहरू लाई हुन सक्छ । साथै मानवीय तथा प्राकृतिक श्रोतसाधनहरूको पहिचान भई त्यसवाट हुनसक्ने फाईदाहरू र सम्भावित जोखिमहरू विश्लेषण गर्न सकिने हुन्छ ।
- भौगोलिक, सामाजिक, आर्थिक, धार्मिक, प्राकृतिक र मानवीय जीवनका हरेक पक्षहरूका वारेमा जानकारी प्राप्त गर्न सकिन्छ ।
- नगरपालिका क्षेत्र भित्र संचालित कार्यक्रमहरूको समिक्षा गरी सुधार, समायोजन वा परिवर्तन गर्न र नयाँ योजना तर्जुमाका लागि सहयोगी हुने र यसवाट खोजमुलक, उत्प्रेरणात्मक र जनमुखि कार्य योजनाहरू वन्न सक्ने आधारहरू वन्दछन् ।
- संकलित तथ्याङ्कहरूले नगरपालिकालाई युग सुहाउदो सूचना प्रणालि स्थापित भई जनताहरुविच आपसि भाईचाराको सम्वन्ध निर्माण गरि विकासका कार्यक्रमहरूलाई अगाडी बढाउने आधार वन्दछ ।

## तथ्याँक संकलन गर्न प्रयोग गरिएका विधिहरू

अध्ययन विधि अध्ययन गर्ने संस्था, संस्थालाई प्राप्त भएको श्रोत, संस्थागत अध्ययनगत ढाँचा आदिका आधारमा तयार हुने खाकाले निर्देशित हुने कुरा त छदैंछ र यसका अलवा अध्ययन टोलीले स्थानिय परिस्थिका आधारमा वनाएका ढाँचाहरू पनि उत्तिकै महत्वपुर्ण हुन्छन् । यो अध्ययनका क्रममा चामुण्डा विन्द्रसैनी नगरपालिकाको वस्तुगत विवरण तयारीका लागि चामुण्डा विन्द्रसैनी नगरपालिकाको कार्यालय, जिल्ला स्थित विभिन्न सरकारी निकायहरू, स्थानिय विकास मन्त्रालय लगायत विभिन्न सरकारी तथा गैरसरकारी निकायहरूले उपलब्ध गराएका प्राथमिक विवरणहरूका आधारमा तयार गरिएको छ भने यसको ढाँचा नेपाल सरकार संघिय मामिला तथा स्थानीय

विकास मन्त्रालयले नमुनाका रूपमा तयार पारिएको ढाँचालाई नै मुल आधार मानी प्राप्त सूचना तथा तथ्याङ्कका आधारमा तयार गरिएको छ ।

### **वस्तुगत विवरणको सिमा**

चामुण्डा विन्द्रसैनी नगरपालिकाको वस्तुगत विवरण संकलन तथा तयार पार्ने क्रममा प्राथमिक सूचनाहरुलाई मुख्य आधार मानिएको छ । प्रथम पक्षबाट उपलब्ध गराईएका सूचना, जानकारी तथा तथ्याँकहरुलाई नै प्रमुख आधार मानिएकाले यसको विश्वसनियता धेरै नै रहन गएको छ । व्यक्तिगत अन्तवार्ता, स्थलगत अध्ययन आदिबाट अपुग र अस्पष्ट सूचनाहरु प्राप्त गरिएकाले संकलित विवरण आँफैमा विशेष प्रकृतिको हुन पुगेको छ । सिमित श्रोत साधनहरुको अधिकतम् प्रयोगका वावजुत जे जति सूचना तथा तथ्याँकहरु प्राप्त भएका छन् यस प्रयोजनका लागि अति नै श्रेयस्कर सिद्ध भएका छन् । आवश्यक देखिएका सबै प्रकारका सूचनाहरु पूर्णरूपमा प्राप्त हुन नसकेको तथा प्रस्तुत अध्ययनको सिमा भित्र प्रारम्भिक सूचना संकलन गर्ने कार्यले कम प्राथमिकता पाएका कारणले यथार्थ तथ्याङ्कका लागि बाह्य स्रोतलाई आधार मान्नु पर्ने बाध्यता पनि थियो ।

## विषय सूचि

१. नगरपालीकाको परिचय  
ऐतिहासिक पृष्ठभूमि  
नामाकरण  
अवस्थिति ( सिमाना)  
क्षेत्रफल
२. भौगोलिक अवस्था
३. स्थानीय चाडपर्व तथा जात्रा र मेलाको विवरण
४. पर्यटकिय स्थलको विवरण
५. वर्तमान भु उपयोग सम्बन्धि विवरण
६. सिंचित क्षेत्रफलको विवरण
७. वन क्षेत्र , नर्सरी सम्बन्धि विवरण
८. सरकारी र सार्वजनिक जग्गाको विवरण
९. जनसंख्या वितरणको अवस्था
१०. वडा अनुसार घरधुरी तथा जनसंख्या विवरण
११. उमेर तथा लिङ्गको आधारमा जनसंख्याको विवरण
१२. मातृभाषाको आधारमा जनसंख्याको विवरण
१३. धर्मको आधारमा जनसंख्याको विवरण
१४. जातियताको आधारमा जनसंख्याको विवरण
१५. जनचेतनामुलक तालीम प्राप्त गरेको जनसंख्या विवरण
१६. अपांगताको आधारमा जनसंख्या
१७. रोजगारीको अवस्थाको विवरण
१८. .छान्नाको प्रकारको आधारमा घरधुरी संख्या
१९. स्वामित्वको आधारमा घरपरिवारको वसोवासको अवस्था
२०. खानेपानीको स्रोतको आधारमा घरपरिवार सम्बन्धि विवरण
२१. ईन्धनको प्रयोगको आधारमा घरपरिवारको विवरण
२२. वक्ति प्रयोगको आधारमा घरपरिवार विवरण
२३. शौचालय प्रयोगको आधारमा घरपरिवार विवरण
२४. वसाई सराई सम्बन्धि विवरण
२५. खाद्यान्न आत्मनिर्भरताको अवस्था

२६. परिवारको स्वामित्वमा रहेको जग्गा जमिन सम्बन्धि विवरण
२७. आर्थिक वर्ष २०७४। २०७५ को पनिजकरणको अवस्था
२८. आर्थिक वर्ष २०७४। २०७५ मा भएको नागरिकता तथा अन्य सिफारिसको विवरण
२९. जेष्ठ नागरिक तथा एकल महिलाहरूको विवरण ( आ.व २०७४। २०७५ )
३०. वडा अनुसार सामाजिक सुरक्षा भत्ता पाउने व्यक्तिको विवरण
३१. शैक्षिक संस्थाहरूको विवरण
३२. विश्व विद्यालय तथा कलेजहरू
३३. ५ वर्ष र सो भन्दा माथीकाको साक्षरतामा जनसंख्याको विवरण
३४. विद्यालयमा अध्यायन गरिरहेका छात्रछात्राहरूको विवरण
३५. विद्यालयमा भन्नु नभएका तथा विद्यालय छाडेका वालवालीकाहरूको विवरण
३६. कुल साक्षरता दरमा महिलाको हिंसा
३७. बालविकास केन्द्रको विवरण
३८. विद्यालयहरूमा शौचालयको विवरण
३९. तहगत शिक्षक विवरण
४०. विद्यमान स्वास्थ्य सेवाहरू
४१. खोप सेवाको विवरण
४२. विगत ३ वर्षहरूको पोषणको अवस्था
४३. दिर्घरोगको कारणले मृत्यु भएका वालवालीका सम्बन्धि विवरण
४४. लिंग अनुसार बालविवाह सम्बन्धि विवरण
४५. कामदारको रूपमा घर बाहिर गएका वालवालीकाहरूको विवरण
४६. श्रमिक बालवालीकाको प्रकार
४७. बाल क्लव तथा बाल समुहले प्रतिनिधित्व गरेका संघ संस्थाहरूको विवरण
४८. जन्म दर्ता भएका बालवालीकाको संख्या
४९. परिवारविहिन बालवालीकाको अवस्था
५०. महिला सम्बन्धि विवरण
५१. वातावरण तथा सरसफाई सम्बन्धि विवरण
५२. फोहोर मैला व्यवस्थापन
५३. सेवा प्रवाह विवरण
५४. कृषि सेवा केन्द्रको विवरण

५५. पशुसेवा केन्द्रको विवरण
५६. हुलाक सेवाको विवरण
५७. नगरपालीकाको हालको भवनको अवस्था
५८. बसपार्क वा बस स्टेशन
५९. सिंचाईको स्रोत
६०. प्राकृतिक ताल तलैया र पोखरीको विवरण
६१. नगरपालीकाको टाढाको बस्तिवाट नगरपालीकाको केन्द्रमा पुग्न लाग्ने समय
६२. बैंक तथा वित्तिय संस्था
६३. खुला क्षेत्र
६४. अचल सम्पति विवरण
६५. धार्मिक स्थल
६६. सडक संजालको विद्यमान अवस्था
६७. नगर स्तरिय निर्माणधिन सडकहरु
६८. नगर भित्र विद्यमान सतह ढलको अवस्था
६९. नगर क्षेत्र भित्र रुटपरमिट लिएर संचालन भएका सवारी साधनको विवरण
७०. नगरक्षेत्र भित्र चल्ने साधनहरुको विवरण
७१. विपत व्यवस्थापन पुर्व तयारी सम्वन्धि विवरण
७२. शहरी विदुतिकरण
७३. दुरसंचार सम्वधि विवरण
७४. भुत्लो पलपुलेसा सम्वन्धि विवरण
७५. व्यापारिक केन्द्रहरुको विवरण
७६. शार्वजनिक पाटि पैवा र चौतारा सम्वन्धि विवरण
७७. खेल मैदान सम्वन्धि विवरण
७८. पार्क वनस्पति तथा उत्थान सम्वन्धि विवरण
७९. नगरपालीकाको कार्यालय देखि प्रत्येक वडा सम्मको दुरी
८०. राष्ट्रिय तथा अन्तराष्ट्रिय गैरसरकारी संस्थाहरुको विवरण
८१. नगर क्षेत्र भित्र गठन भएका टोल विकास संस्थाहरुको विवरण
८२. वडा नागरि मंच तथा नागरिक सचेतना केन्द्र सम्वन्धि विवरण
८३. मुख्य पेशा सम्वन्धि विवरण



८४. पशुधन तथा सोवाट हुने उत्पादनको अवस्था सम्बन्धि विवरण
८५. नगरवाट बाहिर निकासि हुने वस्तुहरुको विवरण
८६. औद्योगी तथा व्यपार व्यसाय सम्बन्धि विवरण
८७. नगरपालीकाले संचालन गरेका प्रमुख कार्याक्रम तथा योजना
८८. नगरपालीकाको कार्यालयमा हाल कार्यरत कर्मचारीको विवरण
८९. सरकारी कार्यालयहरुको नाम तथा विवरण
९०. स्थानीय राजनितिक दलहरुको विवरण
९१. नगरपालीसंग साभेदारी गरेका संघसंस्थाहरुको विवरण
९२. नगरपालीकाको स्थापना काल देखि हालसम्मका प्रमुखहरुको विवरण
९३. विगत ३ वर्षको ःःःको स्तर
९४. विमान स्थलको विवरण
९५. शवदाह पशु वधशालाको विवरण
९६. विशेष व्यवसायिक खेति र उत्पादन हुने मुख्य कृषि वाली
९७. प्राकृतिक स्रोत
९८. दक्ष सिप सिकेकाको विवरण
९९. औसत मासिक आम्दानि र वचतको विवरण
१००. वैदेशिक रोजगारीको अवस्थाको विवरण
१०१. वेरोजगारीको अवस्थाको विवरण
१०२. वडाअनुसार विपन्न घरपरिवारको विवरण
१०३. सहकारी संस्थाहरुको विवरण
१०४. नगरपालीका आफैले बनाएका नियम विनियमको विवरण
१०५. नगरपालीकाका विकासका सम्भावनाहरु
१०६. नगरपालीका अवसर चुनौती र समस्याहरु

## चामुण्डाविन्द्रासैनी नगरपालिकाको संक्षिप्त परिचय

### १. परिचय

यो नगरपालिका नेपालको ६ नं प्रदेश अर्न्तगत दैलेख जिल्लामा रहेको छ । यस नगरपालिकाको नामाकरण साविकका चामुण्डा गा.वि.स. र लयाँटीविन्द्रासैनी गा.वि.स.को नामबाट गरिएको छ । यस नगरपालिकाको पूर्वमा भैरबी गाउँपालिका र दूल्लु नगरपालिका, पश्चिममा आठविस नगरपालिका र ठाँटिकाँध गाउँपालिका, उत्तरमा ठाँटिकाँध गाउँपालिका र दक्षिणमा दुल्लु नगरपालिका र अछाम जिल्ला पर्दछन् । यस नगरपालिकामा १ देखि ९ वडा रहेका छन् । विगतको साविक चामुण्डा गा.वि.स मा १ देखि ४ वडा रहेका छन् । त्सैगरि साविकको जम्बुकाँध गा.वि. स मा ५ र ६ न. वडा रहेका छन् भने साविकको लयाँटीविन्द्रासैनीमा ७,८ र ९ न. वडाहरु रहेका छन् । यसरी स्थानीय तहको पुर्नसंरचना गरिदा यो नगरपालिकाका साविकका चामुण्डा, जम्बुकाँध र लयाँटीविन्द्रासैनी गाउँ विकास समितिलाई समावेश गरि चामुण्डा विन्द्रासैनी नगरपालिका नामाकरण गरीएका हो ।

### २. भौगोलिक अवस्था/उपयोग तथा क्षेत्रफल

यस नगरपालिकाको क्षेत्रफल ९०.६० वर्ग कि.मि. छ । समुन्द्री सतह देखि न्यूनतम ६०० मिटर र अधिकतम १७७० मिटर उचाइ रहेको यो नगरपालिकाको सदर मुकाम १३५० मिटरको उचाइमा जम्बुकाँधमा छ । यस नगरपालिकाको कूल भूभाग मध्ये १२०५८ हेक्टर वनजंगल, ३७४५ क्षेत्रफल खेति योग्य जमिनले ढाकेको छ ।

भौगोलिक अवस्था:	पहाडै पहाडल तर कहि कतै ५ प्रतिशत समथर रहेको छ
क्षेत्रफल:	९०.६० वर्ग कि.मि. छ
कृषियोग्य जमिन	३७४५ हेक्टर
वनजंगल क्षेत्र	१२०५८ हेक्टर
समुद्र सतहदेखिको उचाई	६०० मिटर देखि १७७० मिटर

### क. राजनैतिक विभाजन

यो नगरपालिका साविकका चामुण्डा, जम्बुकाँध र लयाँटी विन्द्रासैनी गाउँ विकास समितिहरुलाई समावेश गरी चामुण्डा विन्द्रासैनी नगरपालिका २०७३ फागुन २७ गते स्थानीय तहहरुको पुर्नसंरचना हुँदा विधिवत रुपमा स्थापना भएको हो । यस नगरपालिका ९ वटा वडाहरुमा विभाजन गरिएको छ , जसमा साविकको चामुण्डा गा.वि.स.लाई वडा नं. १,२,३ र ४, जम्बुकाँध

गा.वि.स.लाई वडा नं. ५ र ६ तथा साविकाको लयाँटी विन्द्रासैनी गा.वि.स.लाई वडा नं.७,८ र ९ मा विभाजन गरिएको छ ।

### ख.जातीय विविधता

दैलेख जिल्ला विभिन्न जातजातिहरूको उद्गम स्थलको रहेको कुरा इतिहासकारहरूले व्याख्या गरेका छन् । यो नगरपालिका पनि दैलेख जिल्लाका एघार वटा स्थानीय तह मध्येको एक जातीय विविधता युक्त नगरपालिका हो । यस नगरपालिकामा बाहुन, ठकुरी, क्षेत्री, गुरुड, मगर, लामा, दमाई, कामी, सावन (साकी), वादी आदि जातजातिहरूको मुख्य वसोवास रहेको छ ।

### ग. धार्मिक तथा पर्यटकीय स्थलहरू

यस नगरपालिकाको नामाकरण गरिदा नै चामुण्डा र विन्द्रासैनी देविको नामबाट गरिएकोले यो नगरपालिका धार्मिक तथा सांस्कृतिक रूपले पनि भरिपूर्ण रहेको छ । विन्द्रासैनी देविको मन्दिर,चामुण्डा देविको मन्दिर, दक्षिण भेगमा अवस्थित स्वमिकार्तिकको मन्दिर, पूर्वि भेगमा अवस्थित पवित्र पंचकोशी तिर्थस्थल अर्न्तगतका पादुकास्थान र भैरवी, वडा नं. ३ मा रहेको भैरव मन्दिर वडा नं. ७ को भैरव मन्दिर, वडा नं. ५ को खापरथान मन्दिर, वडा नं. ७ मा रहेको देवती र पूर्णामाला मन्दिर यहाँका महत्वपूर्ण धार्मिक स्थलहरू हुन् ।

### घ. सांस्कृतिक विविधता

यस नगरपालिकामा वसोवास गर्ने बहुसंख्यक जातजातिहरू हिन्दु धर्म मान्ने गर्दछन् भने बुद्ध धर्मालम्बिहरूको पनि यस नगरपालिकामा बाहुल्यता रहेको छ । हिन्दु र बौद्ध धर्मालम्बिहरूका आ-आफ्नै किसिमका धार्मिक तथा सांस्कृतिक परम्परा रहेका छन् । विजया दशमी,तिहार,कृष्णअष्टमी,हरितालिका तिज, माघे संक्रान्ति,होली, चैतेदशै, नव वर्ष (तागा), गुरुपूर्णिमा,नागपञ्चमी हिन्दुहरूका महत्वपूर्ण चाडपर्वहरू हुन् भने बौद्ध जयन्ति,लोसार आदि बौद्ध धर्मालम्बिहरूका महत्वपूर्ण चाडपर्वहरू हुन् ।

### ड. भूउपयोगको अवस्था:

जम्मा क्षेत्रफल,सरकारी,गौचरण,भिन्हा,गुठी जग्गा र आवादी जग्गाको विवरण

यस नगरपालिका अर्न्तगत साविक जम्बुकाँध,चामुण्डा र लयाँटीविन्द्रासैनी गा.वि.स.मा नापी कार्यालय दैलेखका अनुसार रहेको जमिनको विवरण । वर्ग मिटरमा

गाविस	जम्मा	सरकारी	गौचरण	भिन्हा	गुठी जग्गा	आवादी धनहर	भिटा वा पाखा तर्फ
-------	-------	--------	-------	--------	------------	------------	-------------------

											तर्फ			
	कि.नं.	क्षेत्रफल	कि.न.	क्षेत्रफल	कि.न.	क्षेत्रफल	कि.न.	क्षेत्रफल	कि.न.	क्षेत्रफल	कि.न.	क्षेत्रफल	कि.न.	क्षेत्रफल
चामुडा	8552	46505760			153	4360195	500	19577155	58	101155	1872	3701830	6027	18872607
जम्बुकाँध	6356	21094080	3	18040	82	1020435	256	9974095	311	413795	1711	2165805	4304	7915705
विन्द्रासैनी	6854	23652955			97	2244260	177	11481830	210	200820	1219	1112550	5361	8814315
जम्मा	21762	91252795	3	18040	332	7624890	933	41033080	579	715770	4802	6980185	15692	35602627

स्रोत : मालपोत तथा नापी कार्यालय दैलेख २०७४

### च. जंगलको विवरण

गाविसको नाम	जम्मा कि नं.	क्षेत्रफल	कैफियत
चामुडा	५०	१७२४०८८०	
जम्बुकाँध	२७	८१३७७००	
लयाँटी विन्द्रासैनी	२०	९५२०३९९०	

स्रोत : वन कार्यालय, दैलेख २०७४

### ३. स्थानीय चार्डपर्व तथा जात्रा र मेलाहरुको विवरण :

क्र.सं.	चार्डपर्व	जात्रा तथा मेलाहरु	मनाइने महिना	तिथि	मनाउने जातजाति
१	नववर्षारम्भ	लामादुवाला, भैरवी	बैशाख		सवैजातजाति
२	चण्डिपूर्णिमा	पादुकास्थान	बैशाख	पूर्णिमा	सवैजातजाति
३	रक्षाबन्धन	विन्द्रासैनि	भाद्र	जनैपूर्णिमा	सवैजातजाति
४	श्रीकृष्ण जन्माष्टमी	पादुका स्थान	भाद्र	सप्तमी	सवैजातजाति
५	हरितालिका (तिज)	पादुकास्थान, विन्द्रासैनि	भाद्र	तृतीया	हिन्दु महिला मात्र
६	विजयादशमी		असोज / कार्तिक	दशमी	सवैजातजाति
७	भाईटिका		कार्तिक / मंसिर	द्वितीया	सवैजातजाति
८	तमु ल्होसार		पौष		तामाङ
९	माघेसंक्रान्ति	लामादुवाला, भैरवी, पादुका	माघ	पूर्णिमा	सवैजातजाति
१०	श्रीस्वस्थानीव्रत	पादुकास्थान	माघ	पूर्णिमा	सवैजातजाति

स्रोत : चा.वि नगरपालीका दैलेख २०७४

### ४. पर्यटकीय स्थलहरुको विवरण (धार्मिक/ऐतिहासिक/पुरातात्विक):

क्र.सं.	पर्यटकीय स्थलहरुको नाम	वडा नं.	स्थलको महत्व	दैनिक औसतमा आउने पर्यटकहरुको संख्या
१.	विन्द्रासैनीमाई भगवती	८.	माईभगवती दर्शन	१०

२.	पादुकास्थान	६	पञ्चकोशी ज्वालाजी दर्शन	२५
३.	लामादुवाला गंगाजी स्नान	९	गंगा स्नान	५
४.	भैरवीदेवी दर्शन	२	देवी माताको दर्शन	५
५	भैरव मन्दिर दर्शन	७	भैरव देवताको दर्शन	५
६	देवती र पुर्णमाला मन्दिर	३	देवती वज्रैको दर्शन	६
७	जल गुफा	३	गुफाको अवलोकन	५
८	खापरथान मन्दिर	५	कुलदेवताको नित्य पुजा	६

श्रोत: चा.वि नपा दैलेख २०७४

#### ५. वर्तमान भू-उपयोग सम्बन्धी विवरण

क्रं.सं.	विवरण	क्षेत्रफल (वर्ग कि. मि.)	प्रतिशत
१	कृषि क्षेत्र	३७४५ हेक्टर	३.७४
२	वन तथा चरन क्षेत्र	१२०५८ हेक्टर	१२.५८
३	सडक	२९७.२७ कि.मि	२.९७
४	आवास क्षेत्र		७१.३१
	जम्मा		१००

श्रोत: केन्द्रीय तथ्यांक विभाग, राष्ट्रिय जनगणना २०६८

#### ६.सिंचित क्षेत्रफलको विवरण

क्र.सं.	विवरण	क्षेत्रफल ( हे.मा)	कैफियत
१	सालैभर सिंचित	३९७	
२	मौसमी सिंचित	१९७	
३	कूल सिंचित क्षेत्रफल	३९७	
४	असिंचित जमिन	४५६४	
५	खेतियोग्य जमिन	३७४५	
६	खेति गरीएको जमिन	१८९२.५	

श्रोत : जिल्ला कृषि विकास कार्यालय दैलेख २०७४

#### ७. वन क्षेत्र/नर्सरी सम्बन्धी विवरण

विवरण	सख्या	क्षेत्रफल ( हेक्टरमा)	कैफियत
सामुदायिक वन	२०	३१०१ हेक्टर	
कबुलियती वन	१	१९५ हेक्टर	
धार्मिक वन	०	०	
सरकारी संरक्षित वन	०	०	
अन्य	०	०	

जम्मा	२१	३२९६	
-------	----	------	--

श्रोत : जिल्ला वन कार्यालय , दैलेख २०७४

#### ८. सरकारी/सार्वजनिक जग्गाहरुको विवरण

क्रं सं.	जग्गा रहेको स्थान	वडा कार्यालय	
		क्षेत्रफल (वर्ग कि. मि.)	स्वामित्व
१	साविकको जम्बुकाध गा.वि.स	१८०४० वर्ग कि. मि	नगर
	जम्मा	१८०४० वर्ग कि. मि	

श्रोत : चा.वि नया दैलेख २०७४

#### ९. वडाअनुसार जनसंख्याको विवरण

वडा	०-५ वर्ष		६-१५ वर्ष		१६-२० वर्ष		२१-६९ वर्ष		७० भन्दा माथी		जम्मा		जम्मा
	पुरुष	महिला	पुरुष	महिला	पुरुष	महिला	पुरुष	महिला	पुरुष	महिला	पु	म	
१	३०१	२६०	३८७	३४०	१६०	१३४	६८०	७००	३९	२०	१५६७	१४५४	३०२१
२	२२०	२२९	३९७	३९९	१८५	१४९	७५१	७५१	५९	७०	१६१२	१५९८	३२१०
३	२००	२२१	३८८	३९६	१३९	१२८	६१६	६१२	३४	२६	१३७७	१३८३	२७६०
४	३०१	३०८	५५७	३८६	१७७	१४७	८३१	८३४	३५	३६	१९०१	१७११	३६१२
५	२९१	३३५	५२६	४५१	२२३	१५७	८६३	८०४	४०	१८	१९४३	१७६५	३७०८
६	२९९	२९२	५८८	५४०	२३५	१५५	९२९	९१७	४६	७५	२०९७	१९९७	४०९४
७	२६०	२४२	४७२	३७९	१७३	१४१	७५३	७१९	२५	२३	१६८३	१५०४	३१८७
८	२५९	२३६	३७५	३५६	१४५	८८	६३०	६५०	२१	२२	१४३०	१३५२	२७८२
९	१४२	१६४	३२१	२९७	११९	१०५	४९५	५११	४१	३७	१११८	१११४	२३३२
जम्मा	२२७३	२२८७	४०११	३५४४	१५५६	१२०४	६५४८	६४९८	३४०	३२७	१४७२८	१३८७८	२८६०६

श्रोत : प्राथमिक सर्भेक्षणको आधारमा २०७४

#### १०. वडाअनुसार घरधुरीको विवरण

वडा न.	घरधुरी	पुरुष	महिला	जम्मा
१	५४३	१५६७	१४५४	३०२१
२	५३७	१६१२	१५९८	३२१०
३	४७२	१३७७	१३८३	२७६०
४	५६८	१९०१	१७११	३६१२
५	५८१	१९४३	१७६५	३७०८
६	५५६	२०९७	१९९७	४०९४
७	४४७	१६८३	१५०४	३१८७
८	४४०	१४३०	१३५२	२७८२
९	३८८	१११८	१११४	२३३२
जम्मा	४५३२	१४७२८	१३८७८	२८६०६

श्रोत : श्रोत: प्राथमिक सर्भेक्षणको आधारमा २०७४

### ११. उमेर तथा लिंगका आधारमा जनसंख्याको विवरण

उमेर समूह	महिला	पुरुष	तेश्रो लिंगी	जम्मा
५ वर्ष भन्दा मुनि	२२७३	२३८७	०	४६६०
६ - १५ वर्षसम्म	४०११	३५४४	०	७५५५
१६ - २०वर्षसम्म	१६५६	१२०४	०	२८६०
२१ - ६९ वर्षसम्म	६५४८	६४९८	०	१३०४६
७० भन्दा माथी	३४०	३२७	०	६६७
<b>जम्मा</b>	<b>१४८२८</b>	<b>१३९६०</b>		<b>२८७८८</b>

श्रोत : प्राथमिक सर्भेक्षणको आधारमा २०७४

### १२.मातृभाषाको आधारमा जनसंख्याको विवरण

क्र.सं.	मातृभाषा	जनसंख्या	प्रतिशत
१	तामा भाषा	२७३	
२	मगर भाषा	११९८	
३	नेपाली भाषा	२४६८१	
	<b>जम्मा</b>	<b>२६१५२</b>	

श्रोत : केन्द्रीय तथ्यांक विभाग, राष्ट्रिय जनगणना २०६८

### १३. धर्मको आधारमा जनसंख्याको विवरण

क्र.सं.	धर्म	जनसंख्या	प्रतिशत
१	हिन्दु	२४६८१	
२	बौद्ध	१४७१	
	<b>जम्मा</b>	<b>२६१५२</b>	

श्रोत : केन्द्रीय तथ्यांक विभाग, राष्ट्रिय जनगणना २०६८

### दक्ष जनशक्तिको विवरण

वडा न.	सिकर्मी	डकर्मि	अन्य	जम्मा
१	२२	११	३	३६
२	४०	१५	४	५९
३	३५	१७	९	६१
४	१९	२५	७	५१
५	१८	१५	७	४०
६	३०	२५	१३	६८
७	१८	१४	९	४१
८	२१	१७	१४	५५
९	१७	११	५	३३

जम्मा	२२०	१५०	७१	४४१
-------	-----	-----	----	-----

#### १४. जातियताको आधारमा जनसंख्याको विवरण

क्र.सं.	जातियता	जनसंख्या	प्रतिशत
१	क्षेत्री	५२०५	
२	ब्राम्हण	५३२८	
३	सार्की, कामी	५९०८	
४	दमाई	१६२४	
५	गुरुङ्ग .+ तामाङ.	७४+२७३	
६	मगर	११९८	
७	सन्यासी र दस्नामी	१५१	
९	बादी	६१	
१०	अन्य	२८	
	<b>जम्मा</b>	<b>२४१५२</b>	

श्रोत : केन्द्रीय तथ्यांक विभाग, राष्ट्रिय जनगणना २०६८

#### १५. जनचेतनामुलक तालिम प्राप्त गरेको जनसंख्या विवरण

क्र.सं.	तालिम को विवरण	महिला	पुरुष	जम्मा
१	वचत तथा ऋण	५३०	४१७	९४७
२	संस्थागत नेतृत्व	३५५	४०८	७६३
३	स्वास्थ्य	६४०	६७०	१३१०
४	परिवार नियोजन	५७२	४९९	१०७१
५	खानेपानी तथा सरसफाई	९११	८४०	१७५१
६	फोहोरमैला व्यवस्थापन	३८५	५८०	९६५
७	सिप विकास	१५५	२९०	४४५
८	सामाजिक कुरितिको अन्त्य	५५५	७२०	१२७५
९	अन्य	४४०	५३०	९७०
	<b>जम्मा</b>	<b>४५४३</b>	<b>४९५४</b>	<b>९४९७</b>

#### १६ अपांगताको आधारमा जनसंख्या(Population disability)

लिंग	जम्मा अपाङ्गता संख्या	अपांगताका आधारमा जनसंख्या			
		पूर्ण अशक्त अपांगता (रातो रंगको )	अति अशक्त अपांगता परिचय पत्र (नीलो रंगको)	मध्यम अपांगता (पहेलो रंगको)	सामान्य अपांगता (सेतो रंगको)
जम्मा		३०	५५	८३	२०९



पुरुष		१९	३३	५०	१२२
महिला		११	२२	३३	८७

### १७. रोजगारीको अवस्था

वडा नं.	निजामती	सेना प्रहरी	वैदेशिक रोजगार	ज्याला मजदुर	शिक्षक /करार कर्मचारी अन्य	जम्मा
१	०	१	१	३६६	७	३७५
२	१२	५	५	३५५	१४	३९१
३	६	१	६	३५४	२०	३७८
४	२	भगुवा २	१८	३०६	४८	३७६
५	६	६	२५	३९९	१४	४५०
६	६	२२	२३	४२७	३६	५१४
७	७	३	१८	४१९	१७	४६४
८	३	४	५	४३५	६	४५३
९	३	४	११	२७१	९	२९८
जम्मा	४५	४८	११२	३३२३	१७१	३६९९

श्रोत : प्राथमिक सर्भेक्षणको आधारमा २०७४

### १८. छानाको प्रकारको आधारमा घरधुरी संख्या तथा प्रतिशतमा

घरको प्रकार	जम्मा
पत्थर तथा खरको छाना	१७ प्रतिशत
पाताको छाना	७९ प्रतिशत
छत तथा लेण्डरवाला	४ प्रतिशत

श्रोत : घरधुरी सर्भेक्षण २०७४

### १९. स्वामित्वको प्रकारको आधारमा "महिला"घरमुली सम्बन्धी विवरण

सि.नं.	स्वामित्वको विवरण	घरपरिवार	प्रतिशत
१	घरजग्गा दुवैमा स्वामित्व भएका	११	
२	जग्गामा मात्रै स्वामित्व भएका	७	
३	घरजग्गा दुवैमा स्वामित्व नभएका	४५१४	
४	उल्लेख नभएको	०	
	जम्मा	४५३२	

श्रोत : घरधुरी सर्भेक्षण २०७४

### २०. खानेपानीको श्रोतको आधारमा घरपरिवार सम्बन्धी विवरण

सि.नं.	खानेपानीको श्रोतहरु	घरपरिवार संख्या	प्रतिशत
१	पाइपधारा	१८१३	४०
२	मूलको पानी	२२६६	५०
३	खोला/नदीको पानी	०	
४	कुवा	४५३	१०
	जम्मा	४५३२	१००

श्रोत : प्राथमिक सर्भेक्षणको आधारमा २०७४

२१. इन्धनको प्रयोगको आधारमा घरपरिवार विवरण

सि.नं.	इन्धनको प्रकार	घरपरिवार संख्या	प्रतिशत
१	दाउरा	४३९६	९७
२	एल पि.ग्यास	१३६	३
	जम्मा	४५३२	१००

श्रोत : प्राथमिक सर्भेक्षणको आधारमा २०७४

२२. बत्ती प्रयोगको आधारमा घरपरिवार विवरण

सि.नं.	बत्तीको प्रकार	घरपरिवार संख्या	प्रतिशत
१	विजुली	०	०
२	मट्टीतेल	०	०
३	वायोग्यास	०	०
४	सोलार	३८५२	८५
५	अन्य	६८०	१५
६	उल्लेख नभएको	०	०
	जम्मा	४५३२	१००

श्रोत : प्राथमिक तथांक संकलन २०७४

२३. शौचालय प्रयोगको आधारमा घरपरिवार विवरण

वडा	शौचालय कच्च	शौचालय पक्क	नभएका
१	१४९	३७७	१७
२	१२	५०६	१९
३	३	४६२	७
४	१३	५३२	२०
५	६५	५०२	१४
६	१८०	३६६	१०
७	९९	३४१	७
८	९४	३३५	११
९	१७५	१९९	१४
जम्मा	७९३	३६२०	११९

श्रोत : प्राथमिक तथांक संकलन २०७४

२४. वसाई सराई सम्बन्धी विवरण

वसाई सराई विवरण	महिला	पुरुष	जम्मा	मुख्य जिल्लाहरु
वडा भित्र आएका	३	२	५	दैलेख विशाला वाट चामुण्डा
वडावाट बाहिर गएका	१२	८	२०	सुर्खेत र कैलाली
जम्मा	१५	१०	२५	

श्रोत : प्राथमिक तथांक संकलन २०७४

२५. खाद्यान्न आत्मनिर्भरताको अवस्था :

वडा नं.	३ महिना भन्दा कम खान पुग्ने	४ - ६ महिना खान पुग्ने	७ - ९ महिना खान पुग्ने	१० - १२ महिना खान पुग्ने	आफ्नो खेतवारी वारी वाट खान पुगेर बेच्ने

१	२१२	१४५	१२६	४०	२०
२	१६०	१७८	१२२	६०	१
३	१३५	२०२	११०	२३	२
४	२९९	१८१	५१	३१	५
५	३७७	४२	१४	१२४	२४
६	१०३	२४४	८४	११८	७
७	३१४	१२१	७	३	२
८	३१०	१००	२२	३	५
९	२०२	८१	९९	३	३
जम्मा	२११२	१३९४	६३५	४०५	६९

श्रोत : प्राथमिक घरधुरी सर्भेक्षण तथांक संकलन

### २६. परिवारको स्वामित्वमा रहेको जग्गा जमिन सम्बन्धी विवरण

सि.नं.	स्वामित्वको विवरण	जम्मा घरधुरी	प्रतिशत
	पहाड (रोपनी)		
१	२ रोपनी भन्दा कम	७४०	१७ प्रतिशत
२	२ देखि ५ रोपनी सम्म	११३३	२५ प्रतिशत
३	६ देखि १० रोपनी सम्म	९०६	२० प्रतिशत
४	११ देखि २० रोपनी सम्म	६७९	१५ प्रतिशत
५	२० रोपनी भन्दा माथि	१०४२	२३ प्रतिशत
६	जग्गा नै नभएको	०	०

श्रोत : घरधुरी सर्भेक्षण चा.वि. नपा, दैलेख २०७४

### २७. आर्थिक वर्ष २०७२/०७३ र २०७३/०७४ पंजिकरणको विवरण

क्र.सं.	विवरण	जम्मा दर्ता संख्या	महिला	पुरुष	जम्मा
१.	जन्मदर्ता	१३५४	७०४	६५०	१३५४
२.	मृत्यु दर्ता	१५२	५६	६६	१५२
३.	सम्बन्ध विच्छेद	०	०	०	०
४.	बसाईसराई	२५	१५	१०	२५
५.	विवाह दर्ता	१९९			१९९

श्रोत : घरधुरी सर्भेक्षण चा.वि. नपा, दैलेख २०७४

### २८. आर्थिक वर्ष २०७२/०७३ र २०७३/०७४ मा भएको नागरिकता तथा अन्य सिफारिसहरुको विवरण :

क्र.सं.	विवरण	२०७२/०७३	२०७३/०७४	सिफारिस संख्या
१.	नागरिकता सिफारिस	९५२	१०६८	२०२०
२.	नाता प्रमाणित	६३	७५	१३८

३	अन्य सिफारिस	१३०५	१५२२	२८२७
४	नक्सापास संख्या	०	१	१

श्रोत : चा.वि नपा कार्यालय दैलेख २०७४

### २९. जेष्ठ नागरिक तथा एकल महिलाको वडा अनुसार सामाजिक सुरक्षा भत्ताको विवरण

क्र.सं.	विवरण	वडा नं.									जम्मा
		१	२	३	४	५	६	७	८	९	
१	जेष्ठ नागरिक अन्य	१००	१३७	९०	८४	११३	११३	७९	७८	६५	८५९
२	जेष्ठ नागरिक दलित	४१	५१	२९	४९	६१	४७	२२	२९	२८	३५७
३	एकल विधवा महिला	३५	४३	३८	५०	६६	४५	५४	४६	४१	४१८
४	पूर्ण अपांग	३	३	१	०	६	३	३	४	६	२९
५	पूर्ण अशक्त अपांग	५	६	४	४	३	१	४	२	६	३५
६	दलित बालबालिका	२१०	१४७	१२८	१९६	२००	१८८	८८	१४६	९८	१४०१
जम्मा		३९४	३८७	२९०	३८३	४४९	३९७	२५०	३०५	२४४	३०९९

श्रोत : चा.वि नपा दैलेख २०७४

### ३० .आ.व. २०७४/०७५ को दोश्रो चौमासिकमा सामाजिक सुरक्षा रकम प्राप्त गर्नेको वडा अनुसारको संख्यात्मक विवरण

क्र.सं.	विवरण	वडा नं.									जम्मा
		१	२	३	४	५	६	७	८	९	
१	जेष्ठ नागरिक अन्य	८७	१२६	९०	८४	११३	११३	७९	७८	६५	८३५
२	जेष्ठ नागरिक दलित	३६	४७	२९	४९	६१	४७	२२	२९	२८	३४८
३	एकल विधवा महिला	३७	४३	३८	५७	६९	५१	५५	५०	४१	४४१
४	पूर्ण अपांग	४	३	१	१	६	५	३	४	६	३३
५	पूर्ण अशक्त अपांग	६	७	४	४	४	५	४	३	७	४४
६	दलित बालबालिका	२२१	१७५	१४५	२४६	२२४	२१६	९६	१७९	१२२	१६२४
जम्मा		३९१	४०१	३०७	४४१	४७७	४३७	२५९	३४३	२६९	३३२५

### ३१.शैक्षिक संस्थाहरुको विवरण

विवरण	सरकारी	सामुदायिक	निजी विद्यालय	कुल
आ. वि.	०	३९	०	३९
मा. वि.	०	१३	०	१३

क्याम्पस	०	१	०	१
अन्य	कृषि प्राविधिक शिक्षालय	१		
	सीप विकास तालिम केन्द्र			
	सामुदायिक बालविकास केन्द्र	२२	०	२२

स्रोत : जिल्ला शिक्षा कार्यालय, दैलेख

### ३२. विश्वविद्यालय तथा कलेजहरु

क्र.सं.	उ.मा.वि.,कलेजको नाम	ठेगाना	सञ्चालित कार्यक्रम तथा तह	बिद्यार्थी संख्या
१.	भैरव उ.मा.वि.डौसुर	चा.वि.९,डौसुर	दश जोड दुई	४८०
२.	जयदेव उ.मा.वि.जम्बुकाँध	चा.वि.६, जम्बुकाँध	दश जोड दुई	४३०
३	चामुण्डा उ.मा.वि.हाडाकोट	चा.वि.३,हाडाकोट	दश जोड दुई	८२९
४	चामुण्डा क्याम्पस,हाडाकोट	चा.वि.३,हाडाकोट	शिक्षा,स्नातक तह	१७०

स्रोत : जिल्ला शिक्षा कार्यालय, दैलेख

### ३३. ५ वर्ष र सो भन्दा माथिकाको शैक्षिक अवस्था

वडा	लिंग	जम्मा	जनसंख्याको अवस्था						
			हाल विद्यालय जाने	एस.एल.सि.	प्रविणता प्रमाण पत्र तह	स्नातक तह	स्नाकोत्तर तह	निरक्षर	६ देखि १५ विद्यालय नजाने
१	पुरुष		५५१	१४७	६०	१५	१	९४	२३
	महिला		५०४	८६	३२	३	०	२३८	१६
२	पुरुष		५४६	१५४	९३	३८	७	८	२११
	महिला		५६२	८४	४६	१५	२	९	१
३	पुरुष		९७४	५५६	५७	४३	४	०	२६
	महिला		४६७	१०२	८०	२७	०	९	७
४	पुरुष		६९४	१०८	७२	४३	१२	३८	२५
	महिला		५११	५५	३८	१९	१	१९६	२७
५	पुरुष		७१८	१३४३	१०	३५	५३	६८	०
	महिला		६२५	३८	४८	१८	६	७४	३
६	पुरुष		३७७	८८	५७	२५	८	४१	४
	महिला		३६१	५७	४२	१३	४	१३२	८
७	पुरुष		६२९	११३	१५३	५१	१४	४४८	२४
	महिला		५६४	११४	१०२	२४	१०	४९८	३२
८	पुरुष		४१४	१०६	४७	१३	१	१	०

	महिला		४१६	५२	२४	४	०	४	०
९	पुरुष		३५९	७५	४२	३७	७	२०९	१२
	महिला		३५६	५७	२०	२४	५	३३५	४

३४. विद्यालयमा अध्ययन गरिरहेका छात्रछात्राहरुको विवरण: (संख्या उल्लेख गर्ने)

तहगत	बालविकास तर्फ	कक्षा १ मा	१ देखि ५ मा	६ देखि ८	९ र १०	जम्मा	कुल जम्मा
	६१७	१९४७	६३६०	२७१७	१२१३	१२८५४	

श्रोत: शिक्षा शाखा

३५. विद्यालयमा भर्ना नभएका तथा विद्यालय छाडेका बालबालिकाहरुको विवरण  
६-१५ वर्षका तर विद्यालय नजाने

वाड	१		२		३		४		५		६		७		८		९	
	पु	म	पु	म	पु	म	पु	म	पु	म	पु	म	पु	म	पु	म	पु	म
जम्मा	२३	१६	१	६	७	६	२५	२७	२	३	५	४	२४	३२	७	९	१२	४
	२३	१६	१	६	७	६	२५	२७	२	३	५	४	२४	३२	७	९	१२	४

श्रोत: घरघुरी सर्भेक्षण २०७४

३६. कुल साक्षरता दरमा महिलाहरुको हिस्सा

विवरण	गणना वर्ष २०६८
कुल साक्षरता दर	६५.९
पुरुष साक्षरता दर	७५.१
महिला साक्षरता दर	५७.४

स्रोत : राष्ट्रिय जनगणना २०६८

३७. बालविकास केन्द्रको विवरण

क्र.स	बाल विकास केन्द्रको जम्मा संख्या	भर्ना भएका बालबालिका संख्या		जम्मा
		बालक	बालिका	
१	धर्मदेव मा.वि आएरपाटा	११	१७	२८
२	आन्तद मा.वि चापागाउ	९	१२	२१
३	जनकल्याण आ.वि	१०	१५	२५
४	आर्दश प्रावि	२२	३७	५९
५	भैरव आ.वि	१२	११	२३
६	लक्ष्म प्रावि	८	१६	२४
७	विजय प्रावि	१३	१२	२५
८	जन्ता प्रावि	९	१६	२५
९	सरस्वति प्रावि	२१	११	३२
१०	विपि प्रावि	१०	६	१६
११	देवी प्रावि	८	७	१५
१२	जनजाग्रती प्रावि	१०	१४	२४
१३	जन्ता मावि	१२	१३	२५
१४	पंचकाशी प्रावि	१५	१८	३३

१५	जनकल्याण प्रावि	१३	१८	३१
१६	शान्ति प्रावि	७	१०	१७
१७	भैरव प्रावि	११	११	२२
१८	लोक कल्याण प्रावि	८	१२	२०
१९	राम लक्ष्मण प्रावि	६	७	१३
२०	हिमालय प्रावि खार	१३	१०	२३
२१	कर्णाली प्रावि	१६	२२	३८
२२	जन्ता प्रावि	१३	१९	३२
	जम्मा	२५७	३१४	५७१

श्रोत : नगर शिक्षा शाखा

### ३८. विद्यालयहरूमा शौचालयको विवरण

जम्मा विद्यालय संख्या	शौचालयको किसिम (संख्यामा उल्लेख गर्ने)					जम्मा
	सामान्य, सबैले प्रयोग गर्ने किसिमको	शिक्षक शिक्षिकाका लागि भिन्दाभिन्दै भएको	छात्राछात्रका लागि भिन्दाभिन्दै भएको	अपांगका लागि भिन्दाभिन्दै भएको	शौचालय नभएको	
५२	२६	१०	१५	०	१	५२

श्रोत: नगर शिक्षा शाखा

### ३९. तहगत शिक्षक विवरण

तह	स्वीकृत दरवन्दीमा कार्यरत						परियोजना	राहत दरवन्दीमा कार्यरत			नीज श्रोतमा			पिसिएफ			तालिम प्राप्त शिक्षक संख्या	कुल जम्मा		
	म.	पू.	जम्मा	स्थायी		अस्थायी		म.	पू.	जम्मा	म.	पू.	जम्मा	म.	पू.	जम्मा				
				म	पु															
प्रा.वि.	१५	४२	५७	२	२८	१३	१४	०	०	२१	२२	४३				०	०	०	३०	१००
नि.मा. वि.	१	७	८	१	४	०	३	०	०	१	१४	१५				०	०	०	५	२४
मा.वि.	०	१२	१२	०	३	०	९	०	०	१	८	९				०	०	०	३	२१
जम्मा	१६	६१	७५	३	३५	१३	२६	०	०	२३	४४	६७	४	९	१३८	०	०	०	३८	१४५

श्रोत: नगर शिक्षा कार्यालय,

### ४०. विद्यमान स्वास्थ्य सेवाहरू

क्र.सं.	स्वास्थ्य सेवा	संख्या	बेड संख्या
१	जिल्ला जनस्वास्थ्य कार्यालय	१	१५
२	सरकारी अस्पताल	०	०
३	प्रसूती गृह	३	६
४	वाल अस्पताल	०	०
५	आयुर्वेद अस्पताल	०	०
६	प्राकृतिक चिकित्सा	०	०

७	स्वास्थ्य चौकी	३	३
८	उप-स्वास्थ्य चौकी	०	०
९	प्राथमिक स्वास्थ्य स्याहार केन्द्र	०	०
१०	निजि अस्पताल	०	०
११	फार्मसी	०	०
१२	चिकित्सक संख्या	०	०
१३	चिकित्सक अनुपात	०	०
१४	क्लिनिक	३	३
१५	बर्थिङ सेन्टर:	३	६
१६	पोलि क्लिनिक	१	२
१७	स्वास्थ्य संस्थामा सुत्केरी गराउने प्रतिशत	७२७ (४७.५४)	०
१८	दक्ष स्वास्थ्यकर्मी बाट सुत्केरी गराउने प्रतिशत	१४९ (४५.४२)	०
१९	सुडेनीवाट सुत्केरी गराउने प्रतिशत:	०	०
२०	भिसीटी केन्द्र संख्या:	०	०
२१	महिला स्वयम सेविका संख्या:	६२	०
२२	टि.बी. उपचार केन्द्र:	३	६
२३	परिवार नियोजन का ५ विधी र ३ विधीको सेवा उपलब्ध स्वास्थ्य संस्था संख्या:	३	६
२४	बि.ओ.सी.(आधारभुत):	०	०
२५	सि.ई.ओ.सी.( अपरेसन सेवा) उपलब्ध स्वास्थ्य संस्था	०	०
२६	गर्भवती जाँच पहिलो पटकको प्रतिशत:	४८० (९८.९६)	०
२७	गर्भवती जाँच चौथो पटक सम्मको प्रतिशत:	२६७ (५५.०५)	०
२८	सुत्केरी पश्चात जाच गराउन आउने प्रतिशत:	५३.०४	०
२९	औसत आयु:६७ वर्ष महिला:६८. वर्ष पुरुष:६५ वर्ष		

श्रोत : नगर स्वास्थ्य कार्यालय २०७४

#### ४१ .खोप सेवाको विवरण

क्र.सं.	विवरण	आ.व. २०७०/२०७१	आ.व. २०७१/०७२	आ.व. २०७२/२०७३
		संख्या	संख्या	संख्या
१	वि.सि.जि.	५३७	६०७	६१५
२	डि.पि.टि.	५५१	६०५	५८८
३	हेपाटाइटिस "वि"	५५१	६०५	५७१
४	दादुरा	५७४	५०३	५५६
५	पोलियो ३	५५८	६०५	५७१
६	टि.टि (गर्भवती महिला)	४०८	४८५	६४९

श्रोत: नगर स्वास्थ्य कार्यालय २०७४

#### ४२. विगत ३ वर्षहरुको पोषणको अवस्था

सुचकांकहरु	२०७०/०७१	२०७१/०७२	२०७२/०७३
५ वष भन्दा मुनिको बृद्धि अनुगमन (पटक)	८६७	७४३	११३४



गर्भवती महिलाहरूका लागि आइरन चक्की वितरण (जना)	६७४	६३६	८२८
गर्भवती महिलाहरूले प्राप्त गरेको जुकाको औषधी (जना)	४१८	४७३	५७१
सुत्केरी भएका महिलाहरूका लागि भिटामिन ए वितरण (जना)	२१०	३१२	६०१
६ महिना देखि ५ वर्ष सम्मका बच्चाहरूलाई खुवाएको भिटामिन ए(जना)	२०४९	१८७०	३१५१
१ देखि ५ वर्ष सम्मका बच्चाहरूलाई खुवाएको जुकाको औषधी (जना)	१७२९	१५००	३१०१

श्रोत: नगर स्वास्थ्य कार्यालय २०७४

### ४३. दीर्घ रोगको कारणले मृत्यु भएका बालबच्चा सम्बन्धी विवरण

रोगको नाम	बालिका	बालक	जम्मा
एच.आई.भि. / एड्स	०	०	
मलेरिया	०	०	
क्षयरोग	०	०	
मुटु सम्बन्धि	०	०	
मेनेन्जाइटिस	०	०	
कुपोषण	०	०	
अन्य .....	०	०	
<b>जम्मा</b>	<b>०</b>	<b>०</b>	

श्रोत : चा.वि.नपा कार्यालय २०७४

### ४४. लिंग अनुसार बाल बिवाह सम्बन्धी विवरण ( १८ वर्ष मुनिका)

लिंग	संख्या
बालिका	०
बालक	०
<b>जम्मा</b>	<b>०</b>

श्रोत: चा.वि.नपा कार्यालय २०७४

### ४५. कामदारको रुपमा घर/परिवारबाट घर बाहिर गएका बालबालिकाहरूको विवरण

लिंग	संख्या	कैफियत
बालिका	०	
बालक	०	
<b>जम्मा</b>	<b>०</b>	

श्रोत: चा.वि.नपा कार्यालय २०७४

### ४६. श्रमिक बालबालिकाको प्रकार

सि.नं.	कामदारको विवरण	संख्या	कैफियत
--------	----------------	--------	--------

१	घरेलु कामदार	०	
२	होटल तथा रेष्टुरेण्ट	०	
३	उद्योग तथा व्यवसाय	०	
४	अन्य		
जम्मा			

श्रोत: चा.वि.नपा कार्यालय २०७४

#### ४७ .बालक्लव तथा बाल समूहले प्रतिनिधित्व गरेका संघ संस्थाहरुको विवरण:

सि.न.	समितिको नाम	लिंग		जम्मा
		बालक संख्या	बालिका संख्या	
१	सोसेक	२००	१५१	३५१
२	एभरेष्ट क्लव	२४५	१९७	४४२
३	सेफ	५१	७६	१२७

श्रोत: चा.वि.नपा कार्यालय २०७४

#### ४८ . जन्मदर्ता भएका बालबालिकाको संख्या

आ.व.	कुल जन्मदर्ता सङ्ख		या	कैफियत
	बालिका	बालक	जम्मा	
अघिल्लो आ.व.	५८७	५२३	११००	
चालु आ.व.	६४४	६२५	१२६९	

श्रोत: चा.वि.नपा कार्यालय २०७४

#### ४९.. परिवार विहीन बालबालिकाको अबस्था

विवरण	बालिका	बालक	जम्मा	कैफियत
परिवारिक संरक्षणविहीन बालबालिकाको कूल सङ्ख्या	०	०	०	
परिवारमा वयस्क व्यक्ति नभइ बालबालिका मात्र भएको	०	०	०	
अवस्थामा रहेका बालबालिका	०	०	०	
आफन्तको संरक्षणमा रहेका बालबालिका	०	०	०	
संस्थागत संरक्षणमा रहेका बालबालिका	०	०	०	
सडक बालबालिका	०	०	०	
जेलमा रहेका	०	०	०	
हिंसा /यातना पीडित	०	०	०	
अलपत्र वा वेवारिसे अवस्थामा फेला परेका	०	०	०	
बेचबिखनमा परेका बालबालिका	०	०	०	

स्रोत : नगर महिला विकास कार्यालय

#### ५०. महिला हिंसा सम्बन्धी विवरण

सि.नं.	विवरण	संख्या	कैफियत
१	घरेलु हिंसावाट पिडित	१	
२	सौता रहेको	०	
३	बेचबिखनमा परेका	०	

४	श्रीमानवाट पिडित/ पिटिएका	०	
५	द्वन्दवाट पिडित	०	
६	सामाजिक कुरिती लगाईएका	०	
जम्मा		१	

श्रोत: नगर महिला शाखा

### ५१. वातावरण तथा सरसफाई

- सार्वजनिक शौचालय : ० वटा
- फोहरपानी प्रशोधनशाला : ० वटा
- पीउने पानी प्रशोधनशाला : ० वटा - ल्याण्डफिल साइट : ०
- सरसफाई व्यवस्थापन सवारी साधनको अवस्था : ०
- बायोग्यास प्लान्ट : ० वटा
- फोहोरमैला उत्पादन (प्रतिदिन) ०
- जैविक फोहोर : ०.. प्रतिशत
- कागज : .... ०. प्रतिशत
- शिशा : .... ० प्रतिशत
- धातु : .... ० प्रतिशत
- छाला र रवर : .. ०.. प्रतिशत
- अन्य : .... ०. प्रतिशत
- सरसफाइ मजदुर संख्या : ०.....
- स्यानिटरी ल्याण्डफिल :..... ०
- रिसाइकल प्लान्ट:..... ०

### ५२. फोहोरमैला व्यवस्थापन

पारिवारिक विवरण	नदि वा खोल्सामा	सडकमा	फोहोर थुपार्ने ठाँउ, कन्टेनर	घरमा नै लिन आउछ	आफ्नै कम्पाउण्डमा	कम्पोष्ट मल वनाईन्छ	थाहा छैन
परिवार संख्या	१७५	३०	२५५	०	५२०	३५५२	०
प्रतिशत							

श्रोत : घरधुरी सर्भे

### ५३. सेवा प्रवाह विवरण

दमकल : ० संख्या

एम्बुलेन्स: १ संख्या र सेवाको अवस्था (न.पा. तथा अन्य संघसंस्थाले सञ्चालन गरेको समेत)

३. शववाहन : ० संख्या र सेवाको अवस्था (न.पा. बाहेक अन्य संघ संस्थाले सञ्चालन गरेको समेत)

४. नगर प्रहरी भ्यान : ०

श्रोत : चा.वि.नपा कार्यालय २०७४

### ५४. कृषि सेवा केन्द्र, उपकेन्द्र, कृषक समूह

क.स.	गापा/नपाको नाम	भवनको प्रकृति : वटा	कैफियत

		गोटा	कच्ची	पक्की	
१	चामुण्डाविन्द्रासैनि	१		पक्की	
२					
३					

श्रोत : नगर कृषि शाखा २०७४

#### ५५. पशु सेवा केन्द्र, उपकेन्द्र, कृषक समूह

क्र.स.	गापा/नपाको नाम	भवनको प्रकृति : वटा			कैफियत
		गोटा	कच्ची	पक्की	
१	चामुण्डाविन्द्रासैनि	१		पक्की	
२					
३					

श्रोत : नगर पशु शाखा २०७४

#### ५६. हुलाक सेवा केन्द्र

क्र.स.	गापा/नपाको नाम	भवनको प्रकृति : वटा			कैफियत
		गोटा	कच्ची	पक्की	
१	चामुण्डाविन्द्रासैनि	१		पक्की	
२					

#### ५७. नपाका हालका भवनहरु

क्र.स.	गापा/नपाको नाम	भवनको प्रकृति : वटा			कैफियत
		गोटा	कच्ची	पक्की	
१	चामुण्डाविन्द्रासैनि	१	०	पक्की	भाडाँमा

#### ५८. वसपार्क वा वस स्टेशन

क्र.स.	गापा/नपाको नाम	स्थान (नपा/गापाको वडा नं.)	क्षेत्रफल (वर्ग किमि)	कैफियत
१	चामुण्डाविन्द्रासैनि	तेजडाँडा वडा नं.१	१२० मिटर	
२				

#### ५९. सिचाईको स्रोत

क्र.स.	सिचाईको स्रोतको नाम	गापा वा नपाको नाम	वडा नं.
१	पादुका खोला	चा.वि.नपा.	६
२	रामागाड खोला	चा.वि.नपा.	५
३	भैरवी खोला	चा.वि.नपा.	२
४	रामागाड खोला	चा.वि.नपा.	३
५	गडाजिउँला खोला	चा.वि.नपा.	४

श्रोत : चा.वि नपा कार्यालय , २०७४

#### ६०. तालतलैया र प्राकृतिक पोखरीको नाम

क्र.स.	नाम	गापा/नपाको नाम र वडा नं.	नपा/गापाको वडा नं.	कैफियत
१	पोखेखाल	चा.वि.नपा. ४		

६१. नपाको टाढाको बस्तिबाट सम्बन्धित गापा/नपाको केन्द्र पुग्नलाग्ने अनुमानित समय( घण्टा)

वडा नं.	Roadhead बाट नपाको केन्द्र पुग्नलाग्ने समय	सेवाप्राप्त गरी घर फर्किन लाग्ने समय
१	३ देखि ४ घण्टा	३ देखि ४ घण्टा
२	२ देखि ३ घण्टा	२ देखि ३ घण्टा
९	२ देखि ३ घण्टा	२ देखि ३ घण्टा
७	२ देखि ३ घण्टा	२ देखि ३ घण्टा

६२. बैंक तथा वित्तीय संस्था

क.स.	गापा/नपाको नाम	सहकारी संस्था	फाइनेन्स	विकास बैंक	बैंक	कैफियत(निजीवा सरकारी के हो उल्लेख गर्ने)
१	चामुण्डाविन्द्रासैनि				एस वि आइ बैंक	निजी

६३. खुला क्षेत्र

क.स.	गापा/नपाको नाम	मुख्यबजार	केन्द्रबाटको दुरी किमि)	कैफियत
१	चामुण्डाविन्द्रासैनि	जम्बुकाँध बजार	०	
२	चामुण्डाविन्द्रासैनि	लाईनचौर	६ कि.मि.	
३	चामुण्डाविन्द्रासैनि	पाल्ताडा	९ कि.मि.	
४	चामुण्डाविन्द्रासैनि	पादुका खोला	७ कि.मि.	
५	चामुण्डाविन्द्रासैनि	विन्द्रासैनि	२ कि.मि.	
६	चामुण्डाविन्द्रासैनि	चाल्ने चौतारा	५ कि.मि.	
७	चामुण्डाविन्द्रासैनि	पुन डाँडा	१० कि.मि.	
१	चामुण्डाविन्द्रासैनि	जम्बुकाँध बजार	०	

श्रोत : चा.वि.नपा दैलेख २०७४

६४. अचल सम्पत्ति विवरण

(गापा,नपा,कृषिपशु, स्वास्थ्य, हुलाक, रेन्जरपोष्ट आदि कार्यालयको एकमुष्ट)

क.स.	अचल सम्पत्ति	इकाइ (वटा, विगाहा, रोपनी, कठ्ठा आदी)	स्वामित्वमा रहेको गा.पा/नपा	कैफियत
१	भवन	कृषिपशु, स्वास्थ्य, हुलाक,	नपा	
२	जमनि			
३	गाडी	१	नपा	
४	मोटर साइकल	३	नपा	
५	अन्य मेशिन			
६	अन्य			६

श्रोत : चा.वि.नपा दैलेख २०७४

६५. धार्मिक स्थलको नाम

क.स.	मन्दिर	मस्जिद	गुम्बा	चर्च	अन्य

	पादुका मन्दिर				
	लामादुवाला				
	विन्द्रसैनी देवी				
	चामुण्डा देवि				
	श्वामीकृतिक				
	देवति र पुर्णमाला				
	भैरव मन्दिर				
	खापरथान				

श्रोत : चा.वि.नया दैलेख २०७४

#### ६६. सडक सञ्जालको विद्यमान अवस्था

क्र.सं.	सडकको वर्गीकरण	लम्बाई कि.मि.	सडकको औसत चौडाइ (मि.)	सडकले सेवा पुगेका वडाहरु
१	कर्णाली राजमार्ग	१५ कि.मि	८ कि.मि	७,९
२	मध्यपहाडी लोकमार्ग	१४ कि.मि	१२ कि.मि	५,६, ७,८
३	सहायक राजमार्ग (पाल्ताडा - पुनडाडा - गावुगौडा )	२६ कि.मि	८ कि.मि	१ देखि ९
४	पक्की तथा कालोपत्रे	१५ कि.मि	८ कि.मि	७,९
५	ग्राभेल सडक	०	०	०
६	कच्ची सडक/मौसमी सडक	२९७.२७ कि.मि	६ कि.मि	१ देखि ९

श्रोत : चा.वि.नया दैलेख २०७४

#### ६७. निर्माणाधीन नगर स्तरीय सडकहरु

सडकको किसिम	अनुमानित लम्बाइ किमी	सडकको औसत चौडाइ (मि.)	सडकले सेवा पुग्न सक्ने वडा तथा बस्तीहरु
कालो पत्रे	१५ कि.मि	८ कि.मि.	,७,९
ग्राभेल	०	०	
कच्ची तथा धुले	२९७.२७ कि.मि	६ कि.मि	१ देखि ९
जम्मा			

श्रोत: प्रथामिक सर्भेक्षण

#### ६८. विद्यमान सतह ढलको अवस्था

सतह ढलको प्रकार	कि.मि.
ह्युम पाइप	३२ कि.मि.
पक्की स्ल्याव ढाकिएको	५ कि.मि
पक्की स्ल्याव नढाकिएको	३६ कि.मि.
जम्मा	७३ कि. मि.

श्रोत : प्रथामिक सर्भेक्षण

६९. नगर क्षेत्रभित्र रुट परमिट लिएर संचालन भएका सवारी साधनहरुको विवरण

बस चल्ने शुरु स्थान	बस पुग्ने अन्तिम स्थान	दैनिक सञ्चालन हुने सवारी साधन संख्या	बस स्टप संख्या (यात्रु चढाउने ओराल्ने स्थान)
जम्बुकाध वजार	सुर्खेत	२	जम्बुकाध वजार , लैनचौर
जम्मा			

श्रोत : चा.वि. नया देलेख २०७४

७०.नगर क्षेत्रमा चल्ने सवारी साधनहरुको विवरण

क्र.स.	सवारी साधनको प्रकार	संख्या	अवस्था	
			१० वर्ष सम्म पुरानो	१० वर्ष भन्दा बढि पुरानो
१	नीजि	०	०	०
२	सरकारी स्वामित्वका	०	०	०
३	सार्वजनिक (भाडाका)	०	०	०
४	कुटनैतिक	०	०	०
५	अन्तराष्ट्रिय गै.स.स.	०	०	०
६				
जम्मा				

श्रोत : चा.वि. नया देलेख २०७४

७१ .विपद व्यवस्थापन पूर्व तयारी सम्बन्धी विवरण:

- विपद व्यवस्थापन नगर समिति बनेको छ
- सुरक्षित स्थान तोकिएको छैन
- विपद व्यवस्थापन पूर्व तयारी योजना बनेको छैन
- विपद व्यवस्थापन कोष बनेको छैन

७२.शहरी विद्युतीकरण

क्र.सं.	विवरण	परिमाण (संख्या)
१	ग्राहस्थ लाईन संख्या	०
२	औद्योगिक लाईन संख्या	०
३	व्यापारिक संख्या	०
४	मन्दिरमा वितरीत संख्या	०
५	खानेपानी	०
६	सडक वत्ति	०
७	अस्थायी वत्ति	०
८	सिंचाई	०
जम्मा ग्राहक संख्या		
९	स्विचिड स्टेशन	०
	ट्रान्शफर्मर संख्या	३

श्रोत : नेपाल विद्युत प्राधिकरण

७३.दुर संचार सम्बन्धी विवरण

क्र.सं.	संचार सेवाको किसिम	परिमाण	कैफियत
१	एक्ल टेलिफोन लाईन		
२	ए.डी.एस.एल. सेवा		
३	इन्टरनेट तथा जी.पी.आर.एस. सेवा		Wireless सेवाको Data एकिन गर्न नसकिने भएकाले
४	मोबाइल टावर जी.एस.एम.	१	
५	मोबाइल टावर स्काई	१	
६	जी.एस.एम. पोस्टपेड मोबाइल		
७	जी.एस.एम. प्रिपेड मोबाइल	१	
८	स्काई पोस्टपेड मोबाइल		
९	स्काई प्रिपेड मोबाइल		

श्रोत : नेपाल दुरसंचार संस्थान

**७४. भोलेङ्गे पुल/पुलपुलेसा सम्बन्धी विवरण गाउँ/नगरभित्र पक्की तथा आरसिसि पुल, कल्भर्ट तथा भोलेङ्गे पुलहरुको विवरण :**

पुल/खोलाको नाम	दायाँ किनारा रहेको स्थान	बायाँ किनारा रहेको स्थान	निर्मित साल	सहयोगी निकाय
रामगाँड खोला कोपुल	आठविस	ठाटिकाध		
पादुका खोला	डौसुर	पाली		
पादुकास्थान	धजावन	लाइनचौर	२०७३	नेपाल सरकार
नाराघाट	नाराघाट	पाँचला	२०६२	नेपाल सरकार
पादुका खोला	प्यादुरा	खार	२०७४	नेपाल सरकार

श्रोत: चा.वि.नपा दैलेख २०७४

**७५. व्यापारिक केन्द्रहरुको विवरण**

क्र.सं.	व्यापारिक केन्द्रहरुका नाम	मुख्य व्यापारिक वस्तुहरु	कैफियत
१	जम्बुकाँध बजार	खाद्य, खुद्रा, कपडा, फलफुल, स्टेशनरि	
२	लाईनचौर	खाद्य, खुद्रा, कपडा, फलफुल, स्टेशनरि	
३	पाल्ताडा	खाद्य, खुद्रा, कपडा, फलफुल, स्टेशनरि	
४	पादुका खोला	खाद्य, खुद्रा, कपडा, फलफुल, स्टेशनरि	
५	विन्द्रासैनि	खाद्य, खुद्रा, कपडा, फलफुल, स्टेशनरि	
६	चाल्ने चौतारा	खाद्य, खुद्रा, कपडा, फलफुल, स्टेशनरि	
७	पुन डाँडा	खाद्य, खुद्रा, कपडा, फलफुल, स्टेशनरि	
८	डाडा डौसुर	खाद्य, खुद्रा, कपडा, फलफुल, स्टेशनरि	
९	शान्ति बजार	खाद्य, खुद्रा, कपडा, फलफुल, स्टेशनरि	
१०	र्थकुवाले वनाडा	खाद्य, खुद्रा, कपडा, फलफुल, स्टेशनरि	
११	वुडेली	खाद्य, खुद्रा, कपडा, फलफुल, स्टेशनरि	



१२	हाडाकोट	खाद्य, खुद्रा, कपडा, फलफुल, स्टेशनरि	

श्रोत : चा.वि.नपा दैलेख २०७४

#### ७६ सार्वजनिक पाटीपौवा र चौतारा सम्बन्धी विवरण

क्र.सं.	सार्वजनिक वस्तु विवरण	स्थान	उपयोग	कैफियत
१	वर, पिपल	चाल्नेचौतारा	वैठक,सभा	
२	वर, पिपल	लाइनचौर	वैठक,सभा,व्यापार	
३	वर, पिपल	बुडेलीचौतारा	वैठक,सभा	
४	पिपल	जम्बुकाँध बजार	वैठक,सभा,व्यापार	
५	वर, पिपल	विन्द्रासैनि	वैठक,सभा,व्यापार	
६	वर, पिपल	डौसुर		

श्रोत : चा.वि.नपा दैलेख २०७४

#### ७७. खेल मैदान सम्बन्धी विवरण:

क्र.सं.	खेल मैदानको किसिम र अनुमानित क्षेत्रफल	स्थान तथा वडा नं.	उपयोगको अवस्था (कसले उपयोग गर्छ)	कैफियत
१	पोर्खेखाल खेल मैदान,१८०मि	मौभेरी, ४	खेलकुद विकास	
२	विन्द्रासैनी १०० मि	विन्द्रासैनी ८	खेलकुद विकास	

श्रोत : चा.वि.नपा दैलेख २०७४

#### ७८. पार्क, वनस्पति तथा उद्यान सम्बन्धी विवरण :

क्र.सं.	पार्क तथा बाल उद्यानको विवरण	स्थान तथा वडा नं.	सञ्चालक	कैफियत
१	नगर पार्क	जम्बुकाँध,५२ ६	नगरपालिका	
२	फौन पार्क	जम्बुकाँध,५२ ६	नगरपालिका	
३	बस पार्क (१२०मिटर)	तेजडाँडा, १	नगरपालिका	
४	टेम्पु पार्क	विन्द्रसैनी	नगरपालिका	
५	ट्रक पार्क	विन्द्रसैनी	नगरपालिका	

श्रोत : चा.वि.नपा दैलेख २०७४

#### ७९.नगरपालिका कार्यालयदेखि प्रत्येक वडाकेन्द्रसम्मको दूरी

वडा नं.	नगरकेन्द्र रहेको स्थान	केन्द्रसम्मको दूरी (किमी)
१	जम्बुकाँध वजार	सिमसेर
२	जम्बुकाँध वजार	चाल्ने चौतारा
३	जम्बुकाँध वजार	हाडाकोट
४	जम्बुकाँध वजार	वलमपुर आयरपाटा
५	जम्बुकाँध वजार	खापरथान

६	जम्बुकाधं बजार	जम्बुकाधं बजार
७	जम्बुकाधं बजार	मष्टामाडु
८	जम्बुकाधं बजार	विन्द्रासैनी बजार
९	जम्बुकाधं बजार	रिड.रोड

श्रोत: चा.वि.नपा दैलेख २०७४

## ८०.राष्ट्रिय तथा अन्तराष्ट्रिय गैरसरकारी संघसंस्थाको विवरण र वार्षिक बजेट

### १. NGO को विवरण

सि.न	NGO को नाम	रहेको स्थान सम्पर्क न	उद्देश्य/कार्य क्षेत्र	कैफियत
१	सोसेक नेपाल, दैलेख	नयाँ बजार दैलेख	खानेपानी सरसफाई,महिला तथा बालबालिका ।	
२	एभरेष्ट क्लव, दैलेख	नयाँ बजार दैलेख	पोषण	
३	सेवक, दैलेख	नयाँ बजार दैलेख	खानेपानी सरसफाई , आयआर्जन ,कृषी आदी	

श्रोत : चा.वि.नपा दैलेख २०७४

### २. INGO हरुको विवरण

सि.नं.	INGO को नाम	रहेको स्थान (ठेगाना)	उद्देश्य/कार्य क्षेत्र	सहयोगी दातृ निकाय	कैफियत
१	ग्रामिण जलस्रोत्र व्यवस्थापन	जम्बुकाध वजार	खानेपानी सरसफाई , आयआर्जन , आदी	finland	
२	सेभद र्चिल्डेन	जम्बुकाध वजार	खानेपानी सरसफाई , आयआर्जन , आदी	USAID	
३	साना सिंचाई परियोजना	दैलेख वजार	सिंचाई		

श्रोत: चा.वि.नपा दैलेख २०७४

### ३. UN Agency/Bilateral Organisations हरुको विवरण

सि.नं.	UN Agencies को नाम	रहेको स्थान	सम्पर्क न	उद्देश्य/कार्य क्षेत्र	सहयोगी दातृ निकाय	कैफियत
१	WFP	दैलेख वजार		पौष्टिक आहार	UN	
२	सुहारा	दैलेख वजार		स्वास्थ्य,शिक्षा	USAID	

श्रोत : चा.वि.नपा दैलेख २०७४

### ८१.नगर क्षेत्रभिन्न गठन भएका टोल विकास संस्थाहरुको विवरण

क्र.सं.	टोलविकास संस्थाको नाम	ठेगाना	संस्थाको किसिम (महिला, पुरुष, मिश्रित)	सम्पर्क न	सदस्य संख्या	बचत रकम
१.	जम्मा टोल विकास संख्या ७८					
२.						

श्रोत : च चा.वि.नपा दैलेख २०७४

### ८२. वडा नागरिकमञ्च तथा नागरिक सचेतना केन्द्र सम्बन्धी विवरण

वडा नं.	जम्मा सदस्य	लैंगिक आधार		सामाजिक आधार			जम्मा
		महिला	पुरुष	दलित	जनजाती	अन्य	
१,२,३,४	१७	२४	१४	४	३३	४८	६१
५,६	१९	२०	०	०	४३	६१	६२
७,८,९	२२	२९	०	०	३३	५९	५५
<b>जम्मा</b>		<b>५८</b>	<b>७३</b>	<b>१४</b>	<b>४</b>	<b>१०९</b>	<b>१६८</b>

नागरिक सचेतना केन्द्रको नाम	दलित महिला	अन्य महिला	जम्मा	कैफियत
हरियाली ना.स.के. लयाँटिविन्द्रासैनी	२५	५	३०	
भैरमथान ना.स.के. जम्बुकाँध	१७	१२	२९	
जनचेतना ना.स.के. चामुण्डा	२६	४	३०	
<b>जम्मा</b>	<b>६८</b>	<b>२१</b>	<b>८९</b>	

श्रोत : चा.वि.नपा दैलेख २०७४

### ८३. मुख्य पेशा सम्बन्धी विवरण

वडा	खेतीपाती १.१	पशुपालन १.२	कुखुरा पालन १.३	व्यापार २.१	उद्योग २.२	नोकरी २.३	जम्मा
१	५३१	०	०	७	३	७	
२	४९७	९	०	८	०	१४	
३	३८७	०	२	२१	०	२०	
४	१९८	२	३	१८	०	४८	
५	५७६	०	०	११	०	१४	
६	५५१	०	०	७	०	३६	
७	४००	०	०	१८	०	१७	
८	४२१	०	०	२५	०	६	
९	३४२	०	०	८	०	९	
<b>जम्मा</b>						<b>१७१</b>	

श्रोत : घरघुरी सर्भेक्षण २०७४

### ८४. पशु धन तथा सोबाट हुने उत्पादनको अवस्था सम्बन्धी विवरण

क्र. सं.	किसिम	संख्या			उत्पादन		
		स्थानीय	उन्नत	जम्मा	दूध लि.	मासु केजी	उन केजी
१	पशुधन						
क	गाई गोरु						
ख	भैसी राँगा						
ग	बोका खसी वाखा						
घ	भेडा च्यांग्रा						
ङ	सुँगुर वंगुर						
च	अन्य.....						
२	पंक्षी	स्थानीय	उन्नत	जम्मा	अण्डा सख्या	मासु केजी	
क	कुखुरा						
ख	हाँस						
ग	अन्य .....						
३	माछा				केजी		
क	मौरी घर				मह केजी		

४	अन्य .....				
---	------------	--	--	--	--

श्रोत:

८५. नगरबाट बाहिर निकासी हुने वस्तुहरुको विवरण (कृषिजन्य, पशुजन्य, औद्योगिक, वन पैदावार तथा व्यापारिक वस्तुहरु)

क्र.सं.	आयात निर्यात वस्तुहरुको नाम	निकासी हुने वार्षिक परिमाण(क्विन्टल)	जम्मा निकासी मूल्य
१	कृषि तथा वनजन्य उत्पादनको निर्यात (खाद्यन्न तथा नगदे लगायत जडिबुटी.....)	०	
जम्मा		०	
२	औद्योगिक निर्यात ( निर्माण सामग्री.....)	०	
जम्मा		०	
३	कृषि तथा वनजन्य उत्पादनको आयात (खाद्यन्न तथा नगदे लगायत जडिबुटी.....)	०	
जम्मा		०	
४	औद्योगिक निर्यात ( निर्माण सामग्री.....)	०	
जम्मा			

श्रोत:

८६ . औद्योगिक तथा व्यापार, व्यवसाय (निर्माण व्यवसायी समेत) सम्बन्धी विवरण

सि.न	व्यपार,व्यवसाय विवरण	जम्मा संख्या
१	दुग्ध व्यवसायी	०
२	टेलर्स	१४
३	सुनचाँदी व्यवसायी	६
४	भाडा व्यवसायी	५
५	होटल व्यवसायी	२१
६	फेन्सी व्यवसायी	१०
७	क्लिनिक तथा औषधी व्यवसायी	७
८	तरकारी तथा फलफूल व्यवसायी	६
९	इलेक्ट्रोनिक व्यवसायी	२
१०	माछामासु पसल, व्यवसायी	१५
११	हेयर सैलुंग तथा सौन्दर्यकला व्यवसायी	०
१२	उद्योग	०
१३	आर्ट व्यवसायी	२
१४	बेकरी तथा मिष्ठान्न व्यवसायी	१
१५	वाल मनोरञ्जन	०
१६	बंगुर पालन	१६
१७	कार्ड बोर्ड उत्पादन	०
१८	बोर्डिंग स्कूल संचालन	५
१९	ठेक्कापट्टा	७
२०	जुत्ता पसल	८

२१	फोटो स्टुडियो	२
२२	फर्निचर	६
२३	किनारा पसल तथा व्यवसायी	१०३
२४	सि.डि.पसल	०
२५	पुल हाउस	०
२६	अटो वर्कसप	३
२७	कपास उद्योग	०
२८	राइस मिल	४
२९	घडि रेडियो टि.भी मर्मत	४
३०	पेट्रोल पम्प	०
३१	मसला उद्योग	०
३२	चस्मा पसल	०
३३	पस्मिना पसल	०
३४	माटाका भाडा, मुकुण्डो तथा सेरामिक्स	०
३५	खोज अनुसन्धान सेन्टर	०
३६	खाजाघर तथा चिया पसल	६०
३७	ढुवानी सेवा	७
३८	पांगो माटो व्यवसाय	०
३९	टयुसन सेन्टर	०
४०	हाउजिंग	००
४१	कार्पेट पसल	०
४२	सरसफाइ तथा फोहोर मैला संकलन	०
४३	नर्सरी फुल व्यवसायी	००
४४	कुरियर	०
४५	मदिरा व्यवसाय	३

श्रोत : चा.वि.नया दैलेख २०७४

## ८७. नगरपालिकाले सञ्चालन गरेका कार्यक्रम तथा बजेट

कार्यक्रम तथा बजेट २०७४/२०७५

क. आर्थिक विकास तर्फ

- कृषकहरुको लागि विभिन्न फलफुलका विरुवा खरिद तथा वितरण गर्ने, नर्सरी स्थापना, तरकारी पकेट क्षेत्र विस्तार, अलैचि खेति विस्तार, स्थानीय कृषि सहकारी मार्फत मल, बिउबिजन खरिद तथा वितरण, पोलिहाउस निर्माण गर्ने र हाटवजार स्थापना गर्ने, वंगुरको खोर निर्माण, नश्ल सुधार, कृषि सम्बन्धी उपकरण खरिद गरी कृषि पेशालाई आधुनिकीकरण गरि कृषि क्षेत्रलाई व्यवसायीकरण गरिने छ र यसको लागि रु. १ करोड ६४ लाख ८९ हजार विनियोजन गरिएको छ।
- सम्भावित उद्योगीहरुलाई छनोट गरि स्थानीय स्तरमा स्थापना गर्न सकिने उद्योगहरु स्थापनाको लागि जोड दिइने छ। च्याउखेती, हर्बल सावुन, तथा अगर वृत्ति निर्माण तालिम, दालमोट उद्योग, हातेहोजियारी र चौरीभोट वुनाइ, सिलाइकटाइ तालिम, महिलाहरुलाई अल्लो प्रशोधन तथा तान वुन्ने तालिम, आरन व्यवसायीलाई आरन पंखा वितरण गर्ने जस्ता क्रियाकलापहरु संचालन गरिने छ, र उद्योग तथा वाणिज्यको लागि रु. ७ लाख ५० हजार विनियोजन गरिएको छ।

३. सहकारीको माध्यामबाट नै विपन्न वर्गको जीवनस्तर सुधार गर्न र समुदायको विकास गर्न सकिन्छ भन्ने मान्यतालाई मुर्तरूप दिइने छ र सहकारी क्षेत्रको विकासको लागि रु.७ लाख विनियोजन गरिएको छ ।

#### ख. सामाजिक विकास तर्फ

१. शिक्षा क्षेत्रको विकासका लागि रु. २ करोड २४ लाख ३१ हजार रकम विनियोजन गरिएको छ ।
२. स्वास्थ्य क्षेत्रको विकासको लागि ४५ लाख ९० हजार विनियोजन गरिएको छ ।
३. खाने पानी तथा सरसफाइको लागि १ करोड ६५ लाख २९ हजार विनियोजन गरिएको छ ।
४. संस्कृति प्रवर्द्धनको लागि ३३ लाख विनियोजन गरिएको छ ।
५. खेलकुद क्षेत्रको विकासको लागि ८१ लाख ८५ हजार विनियोजन गरिएको छ ।
६. लैंगिक तथा सामाजिक समावेशिकरणको लागि २१ लाख ६० हजार विनियोजन गरिएको छ ।

#### ग. पूर्वाधार विकास तर्फ

१. स्थानीय सडकहरुको निर्माण तथा मर्मत गर्नको लागि ४ करोड १९ लाख ५ हजार विनियोजन गरिएको छ
२. सिंचाइको विकासको लागि रु.१ करोड ३ लाख ८५ हजार विनियोजन गरिएको छ ।
३. भवन तथा सहरी विकासको लागि १ करोड २९ लाख ६० हजार विनि,ोजन गरिएको छ ।
४. उर्जा, लघु तथा साना जलविद्युतको विकासको लागि रु २२ लाख विनियोजन गरिएको छ ।
५. संचार क्षेत्रको विकासको लागि ४० हजार विनियोजन गरिएको छ ।

#### घ वातावरण तथा विपद व्यवस्थापन

१. वन तथा भु-संरक्षणको लागि रु ३ लाख ५० हजार विनियोजन गरिएको छ ।
२. विपद व्यवस्थापनको लागि रु. ६ लाख विनियोजन गरिएको छ ।
३. समपुरक कोषको लागि रु. ३० लाख ३५ हजार विनियोजन गरिएको छ ।

अव म चालु आ.व मा स्थानिय तह संञ्चालनको लागि कार्यलय व्यवस्थापन तर्फको आय तथा व्यय

#### चालु खर्च

जम्मा रु. २०,००,०००

१ जम्मा खर्च रु.१९,७२,८७६

२ मौजदात रु. २७,१२४।-

#### पूँजीगत

वाट निम्न शिर्षकमा खर्च गरिएको छ ।

जम्मा रु. ३२,००,०००

जम्मा खर्च रु. ३१,२६,८८७।-

जम्मा मौजदात रु.७३,११३।-

असार महिनाको अन्तमा निकास भएको रु. ४८००,०००।-मौजदात रहको ।

✓ उपस्थित महानुभावहरु , आगामी आ.व. २०७४/०७५ को लागी कुल बजेट रु ३४,२२,६,०००।- प्रस्ताव गर्दछु । जसमध्ये,

✓ ससर्थ बजेट : रु ७,३९,९६,०००।-

✓ चालुतर्फ : रु ४,८२,५१,५००।-

- ✓ पुँजिगत तर्फ : रु १४,४७,५४,५००।-
- ✓ नितिगत कार्यक्रम :रु ५,९९,०९,५००।-
- ✓ वडा नं. १-९ सम्म को : ८,४८,४५,०००।
- ✓ आन्तरिक स्रोत [रु.१२,४०,०००।-](#)

### ८८.नगरपालिकाको कार्यालयमा हाल कार्यरत कर्मचारीहरुको विवरण

सि.नं.	कर्मचारीको नाम थर	पद	कार्यरत शाखा	कैफियत
१	वावुराम नेपाली	प्रमुख प्रशासकिय अधिकृत	प्रशासन	
२	डिल्लि प्रसाद शर्मा	कृषि विकास अधिकृत	कृषि	
३	लोकेन्द्र वहादुर शाही	वि.नि	शिक्षा	
४	बम वहादुर रावत	स्रोत व्याक्ति	शिक्षा	
५	यज्ञ प्रसाद पाण्डे	पशु स्वास्थ्य प्राविधिक	पशु सेवा शाखा	
६	महेन्द्र प्रसाद आर्चाय	लेखापाल	लेखा	
७	मनोज लम्साल	सुचना प्रविधि अधिकृत	सुचना	
८	प्रकाश विक्रम शाही	सब ईन्जिनियर	प्राविधिक	
९	प्रकाश शाही	सब ईन्जिनियर	प्राविधिक	
१०	भुपेन्द्र शाही	सब ईन्जिनियर	प्राविधिक	
११	ध्रुव शाही	काननी सल्लाहकार	न्याय समिती	
१२	निरक शाही	स्वकिय सचिव	प्रमुख शाखा	
१३	मदन वि.क	प्रेस सल्लाहकार	संचार	
१४	घमानसिंह रावत	खरिदार	लेखा	
१५	खगेन्द्र शाही	खरिदार	प्रशासन	
१६	माया कुमारी सिंह	सहायक महिला विकास निरिक्षक	महिला शाखा	
१७	लक्ष्मि प्रसाद रेग्मि	अ.स.ई	प्राविधिक	
१८	ललित शाही	वडा सचिव	वडा न.८	
१९	चेतन कुमार अधिकारी	वडा सचिव	वडा न.१,२	
२०	गोविन्द्र सुवेदी	वडा सचिव	वडा ३	
२१	यज्ञ प्रसाद कडेल	वडा सचिव	वडा ४	
२२	हिरालाल आर्चाय	वडा सचिव	वडा ५	
२२	लक्ष्मि राज विष्ट	वडा सचिव	वडा न.६	
२३	धोपेन्द्र शाही	वडा सचिव	वडा न.७	
२४	नेत्र व. खड्का	वडा सचिव	वडा न.९	
२५	कल्पना योगी	सा.प	प्रशासन	
२६	देव व. नेपाली	सा.प	गरिव संग विश्वेश्वर	
२७	प्रकास खत्री	कार्यालय सहयोगी	नगरपालीका	
	<b>स्वास्थ्य तर्फका</b>	<b>पद</b>	<b>शाखा</b>	
१	दिप व. खड्का	सि.अ.हेव अधिकृत	स्वास्थ्य शाखा	
२	मान कुमारी शाही	सि.अ.हेव अधिकृत	स्वास्थ्य शाखा	
३	जर्मा शाही	सि.अ.हेव अधिकृत	स्वास्थ्य चौकि	
४	हिक्मत भण्डारी	हे.अ	स्वास्थ्य चौकि	

५	अस्मिता शाही	हे.अ	स्वास्थ्य चौकि	
६	तुल्कि व. कार्कि	हे.अ	स्वास्थ्य चौकि	
७	विष्णु शर्मा	अ.न.मी	स्वास्थ्य चौकि	
८	विजेन्द्र दहित	अ.हे.व	स्वास्थ्य चौकि	
९	टिकादेवी कडेल	अ.न.मी	स्वास्थ्य चौकि	
१०	कमला शाही	अ.न.मी	स्वास्थ्य चौकि	
११	गलिना श्रेष्ठ	अ.न.मी	स्वास्थ्य चौकि	
१२	आस्था सापकोटा	अ.न.मी	स्वास्थ्य चौकि	

श्रोत : प्रशासन शाखा, .....

#### ८९. सरकारी कार्यालयहरुको नाम, टेलिफोन विवरण

सि. नं.	कार्यालय	फोन नं. (कार्यालय)	फोन नं. (निवास)
१	नगर स्वास्थ्य कार्यालय चामुण्डा विन्द्रासैनी नगरपालिका जम्बुकाँध, दैलेख		
२	कृषि विकास कार्यालय चामुण्डा विन्द्रासैनी नगरपालिका जम्बुकाँध, दैलेख		
३	पशुसेवा कार्यालय चामुण्डा विन्द्रासैनी नगरपालिका जम्बुकाँध, दैलेख		
४	महिला तथा बालबालिका कार्यालय चामुण्डा विन्द्रासैनी नगरपालिका जम्बुकाँध, दैलेख		
५	शिक्षा कार्यालय चामुण्डा विन्द्रासैनी नगरपालिका जम्बुकाँध, दैलेख		
६	अस्थाइ प्रहरी चौकी चामुण्डा विन्द्रासैनी नगरपालिका जम्बुकाँध, दैलेखड		

#### ९०. स्थानीय राजनैतिक दलहरु

१. दलको नाम:			
सि.नं.	नाम,थर	पद	फोन नं.
१.	नेपाल कम्युष्टि पार्टी रंग बहादुर तामाड.	संयोजक	
२.	नेपाली कांग्रेस जगत बहादुर शाही	सभापति	
३.	नेपाल मजदुर किसान पार्टी निरक बहादुर शाही	अध्यक्ष	
४	रा.ज.मो नविन कडेल	अध्यक्ष	
५	क्रन्तिकारी माओवादी दिपक शाही	केन्द्रिय सदस्य	
६	रा.प्र पा .नेपाल गोपी शाही	अध्यक्ष	



११.नगरपालिकासंग साभेदारी गरेका संघ संस्थाहरु (अन्तराष्ट्रिय तथा राष्ट्रिय गैरसरकारी तथा सामुदायिक संघ संस्थाहरु समेत)

सि.नं.	संघसंस्थाको नाम	कार्यक्रम	स्वीकृत बजेट	कैफियत
१	साना किसान परियोजना	सिंचाई		
२	ग्रागीण जलस्रोत्र व्यवस्थापन पयोजना	खानेपानी	४६७५२९८	
३	गरिवसंग विश्वेशर	आयआर्जन	४२९००००	
४	वहुक्षेत्रिय पोषण कार्यक्रम	स्वास्थ्य	१८८२०००	

१२.नगरपालिकाको स्थापनाकालदेखि हालसम्मका प्रमुखहरुको विवरण

सि.नं.	नाम	कार्य अवधि	निर्वाचित र मनोनित	कैफियत
१	सुर्य वहादुर शाही	२०७४	निर्वाचित	

१३. विगत ३ बर्षको ::McPM को स्तर

आ.व. २०६८/६९	आ.व. २०६९/०७०	आ.व. २०७० २०७१
पास	पास	असफल

१४. विमानस्थलको विवरण

सि.नं.	विवरण	स्थान	अवस्था	कैफियत
१	विमान स्थल	०	०	
२	हेलीप्याड	०	०	

१५. शवदाह पशु वधशालाको विवरण

सि.नं.	विवरण	स्थान	अवस्था	कैफियत
१	शवदाह	०	०	
२	पशु वधशाला	०	०	

१६. विशेष ब्यावसायिक खेती र उत्पादन हुने मुख्य कृषि बाली

मकै, धान, गहु, कोदो

१. पकेट खेतीभए/नभएको ( भएको भए उल्लेख गर्ने)

अलौची खेती, आप, अनार, सुन्तला।

ओखर, क्वि, मौरिपालन, तरकारी मोडेल फार्म, मसला वालि

कृषि सम्भावित पकेट, ब्लक तथा जोन क्षेत्रको विवरण

❖ फलफूल पकेट क्षेत्र :

- आप तथा अनार : वडा नं. ६,७,८,९ र वडा नं.५ तल्लो भाग
- सुन्तलाजात फलफूल पकेट तथा ब्लक: ४,३,२ र वडा नं.५को माथिल्लो भाग
- ओखर तथा कीवी पकेट क्षेत्र : वडा नं. १
- अलौची पकेट : वडा नं.२,३,१ र वडा नं ५ को केही भाग।
- तरकारी पकेट : वडा नं. ६,५,३,२,९ र ४
- मौरी पालन पकेट क्षेत्र वडा नं.१,२,३,४ र ५

- ❖ तरकारी मोडेल फार्म : वडा नं. ६ (नाउला)
- ❖ अन्न वाली पकेट क्षेत्र : वडा नं.६,८,९,७,५,४,२ र ३
- ❖ मसला वाली पकेट : वडा नं.३,२,६,१

### ९७. प्राकृतिक श्रोत (खानी/खनिज आदि) :

क्र.सं.	विवरण	स्थान
१	फलाम खानी	नपा वडा न.४
२	खरि खानी	नपा वडा न .७
३	प्रेटोल खानी	नपा वडा न. ६

### ९८. दक्ष सिप सिकेकाको विवरण

वडा न.	सिकर्मी	डकर्मि	अन्य	जम्मा
१	२२	११	३	३६
२	४०	१५	४	५९
३	३५	१७	९	६१
४	१९	२५	७	५१
५	१८	१५	७	४०
६	३०	२५	१३	६८
७	१८	१४	९	४१
८	२१	१७	१४	५५
९	१७	११	५	३३
जम्मा	२२०	१५०	७१	४४१

श्रोत : घरधुरी सर्भेक्षण २०७४

### ९९. औसत आम्दानी र वचत वडास्तरिय विवरण

वडा न.	औसत मासिक आम्दानी	औसत मासिक वचत	कैफियत
१	६५०- ३००००	१०० -१००००	
२	७९०-३००००	१५० -१५०००	
३	१००० -३५०००	२००-२००००	
४	१००० -३५०००	२००-२००००	
५	१००० -३५०००	२००-२००००	
६	१००० -३५०००	२००-२००००	
७	१००० -३५०००	२००-२००००	
८	१००० -३५०००	२००-२००००	
९	१००० -३५०००	२००-२००००	
जम्मा			

श्रोत : घरधुरी सर्भेक्षण २०७४

१००. वैदेशिक रोजगारीको विवरण

वडा न.	संख्या	वार्षिक भित्रिने आम्दानी	कैफियत
१	१३	५४,६०,०००	
२	११	२८,८५,०००	
३	१६	६१,०००००	
४	२८	८९,०००००	
५	४५	१,६६,०००००	
६	८४	४,४४,४६०००	
७	२९	६३८००००	
८	११	३५०५०००	
९	२३	४९,५००००	
जम्मा	२६०	९,९२,२६,०००	

१०१. वेरोजगारीको अवस्था विवरण

वडा न.	पुरुष	महिला	जम्मा
१	१६१	१६६	३२७
२	५२४	६०८	११३२
३	५२७	५२५	१०५२
४	६५४	६७६	१३३०
५	६०८	६४४	१२५२
६	५२४	५४९	१०७३
७	५४०	५५८	१०९८
८	४८७	४७७	९६४
९	३३७	३१९	६५६
जम्मा	४३६२	४५२२	८८८४

श्रोत : घरधुरी सर्भेक्षण २०७४

१०२. वडा अनुसार विपन्न घरपरिवारको विवरण

वडा न.	३ महिना भन्दा कम खान पुग्ने घरपरिवार संख्या
१	२१२
२	१६०
३	१३५
४	२९९
५	३७७
६	१०३
७	३१४
८	३१०
९	२०२
जम्मा	२११२

१०३. सहकारी संस्थाको विवरण

क्र.स	नाम	प्रकार
१	श्रमिक बहुउद्देशीय सहकारी संस्था	कृषि
२	रामाघाट साना किसान कृषि सहकारी संस्था	कृषि
३	सिद्धार्थ कृषि सहकारी संस्था	कृषि
४	राती माटे बहुउद्देशीय सहकारी	बहु
५	मलैवम कृषि सहकारी संस्था	कृषि

#### १०४. नगरपालिका आफैले बनाएका नियम विनियमको विवरण

चामुण्डाविन्द्रासैनीनगरपालिकाको विधेयक समितिका संयोजकश्री विर वहादुर शाहीज्यूले पेश गर्नु भएको कार्यपालिकाबाट स्वीकृत भई नगरसभामासिफारिस भइआएका देहाएका ऐन,नियमावलीहरु र कार्यविधिकाविधेयकहरु सर्वसम्मतपारित गरी कार्यान्वयनको लागिकार्यपालिकालाई अधिकार दिने निर्णय गरियो ।

- १) चामुण्डाविन्द्रासैनीनगरपालिकाको व्यवसाय कर नियमावली, २०७५
- २) चामुण्डाविन्द्रासैनीनगरपालिकाको स्वयम सेवक परिचालन ऐन,२०७५
- ३) चामुण्डाविन्द्रासैनीनगरपालिकाको भवननिर्माणतथानक्सापाशमापदण्ड,२०७५
- ४) चामुण्डाविन्द्रासैनीनगरपालिकाको अनाथतथाजोखिमपूर्ण बालबालिकाकालागि सामाजिक सुरक्षाकार्यक्रम ( संचालनकार्यविधि) सम्वन्धमाव्यवस्थागर्न बनेको विधेयक,२०७५
- ५) चामुण्डाविन्द्रासैनीनगरपालिकाको आर्थिक ऐन,२०७५
- ६) चामुण्डाविन्द्रासैनीनगरपालिकाको विनियोजन ऐन,२०७५
- ७) चामुण्डाविन्द्रासैनीनगरपालिकाको मदिरा कार्यविधि,२०७५
- ८) चामुण्डाविन्द्रासैनीनगरपालिकाको एम्बुलेन्स कार्यविधि, २०७७
- ९) चामुण्डाविन्द्रासैनीनगरपालिकाको ऐन,नियम संशोधनगर्न बनेको विधेयक,२०७५
- १०) चामुण्डाविन्द्रासैनीनगरपालिकाको वजार अनुगमन,२०७५
- ११) चामुण्डाविन्द्रासैनीनगरपालिकाको करारमाप्राविधिकव्यवस्थापनगर्ने सम्वन्धीकार्यविधि,२०७४
- १२) चामुण्डाविन्द्रासैनीनगरपालिकाको कार्यसम्पादननियमावली,२०७४
- १३) चामुण्डाविन्द्रासैनीनगरपालिकाको पदाधिकारीहरुको आचार संहिता,२०७४
- १४) चामुण्डाविन्द्रासैनीनगरपालिकाको नगरसभा संचालनकार्यविधि,२०७४
- १५) चामुण्डाविन्द्रासैनीनगरपालिकाको निर्णय वाआदेश अधिकारपत्रको प्रमाणीकरणकार्यविधि सम्वन्धमाव्यवस्थापनगर्न बनेको नियमावली,२०७४
- १६) चामुण्डाविन्द्रासैनीनगरपालिकाको आर्थिक कार्यविधिनियमिततथाव्यवस्थितगर्न बनेको ऐन,२०७४
- १७) चामुण्डाविन्द्रासैनीनगरपालिकाको एकिकृत सम्पतीचामुण्डाविन्द्रासैनीनगरपालिकाका कर व्यवस्थापनकार्यविधि,२०७४
- १८) चामुण्डाविन्द्रासैनीनगरपालिकाको एफ.एम रेडियो व्यवस्थापनतथा संचालन सम्वन्धीकार्यविधि,२०७४
- १९) चामुण्डाविन्द्रासैनीनगरपालिकाका“घ”वर्गको निर्माणव्यवसायीइजाजतपत्र सम्वन्धीकार्यविधि,२०७४
- २०) चामुण्डाविन्द्रासैनीनगरपालिकाको आ.व.२०७४/०७५ को सेवा र कार्यहरुको लागि स्थानीय संचितकोषबाट केही रकमखर्च गर्न अधिकार दिन र सो रकमविनियोजन गर्ने सम्वन्धमाव्यवस्थागर्न बनेको ऐन,२०७४

- २१) चामुण्डाविन्द्रासैनीनगरपालिकाको कृषिव्यवसायप्रवद्धन सम्बन्धमाव्यवस्थागर्न बनेको विधेयक,२०७४
- २२) चामुण्डाविन्द्रासैनीनगरपालिकाको सहकारी ऐन,२०७४
- २३) चामुण्डाविन्द्रासैनीनगरपालिकाको न्यायिक समितिले उजुरीको कारवाहीकिनारा गर्दा अपनाउनु पर्ने कार्यविधिका सम्बन्धमाव्यवस्थागर्ने विधेयक,२०७४
- २४) चामुण्डाविन्द्रासैनीनगरपालिकाको शिक्षनियमावली,२०७४
- २५) चामुण्डाविन्द्रासैनीनगरपालिकाको कार्यसम्पादननियमावली,२०७४

#### १०५. नगरपालीकाका विकासका सम्भावनाहरु ( कृषि,जलविद्युत पर्यटन , उद्योग )

कृषि तर्फ	<p>वडा न. ७ को पाल्टडा क्षेत्र, वडा न. ६ को लाईनचौर , पादुका आप खेतीको लागी सम्भावना वोकेको क्षेत्र रहेको ।</p> <p><b>वडा १ देखि ९ सम्म अन्नवालीहरु तर्फ :-</b> गहुँ,मकै,धान,कोदो,फापर</p> <p><b>दलहन :</b> वालीहरुमामसुरो,वोडी,केराउ,सिमी,कालोमास</p> <p><b>तरकारीवालीहरुमा :-</b>काउली,वन्दा,मुला,रायो,गोलभेडा,चिचिन्डा,काक्रो,आलु</p> <p><b>फलफुलहरुमा :-</b> वडा न. १,२,३, ४</p> <p>आप,अंगुर,केरा,आरु,आरुवखडा,लिचि,ओखर,अनार,सुन्तला,कागती,मेवा, अमिलो,जुनार</p> <p><b>मसला:</b> :-वेसार,अदुवा,अलैची,लसुन,प्याज,धनिया,खुर्सानी</p> <p><b>पशुपालन :-</b>वाखा,भैसी,कुखुरा,बंगुर,गाई,माछा</p> <p><b>वाड न. ४ को तल्लो भाग गडाजिउला:</b> कृषिको वडि सम्भावना भएको क्षेत्र हो जसमा तरकारी खेती देखि लगायत माछापालन सम्म हुने सम्भावना देखिन्छ ।</p>
जलविद्युत तर्फ	रामघाट खोलावाट विद्युत उत्पादन गर्न सकिने सम्भावना देखिन्छ ।
पर्यटन तर्फ	पादुका मन्दिरमा ज्वाला ,भम्पे जलगुफा ,
उद्योग तर्फ	फलाम खानी, चुना खानी, दाना उद्योग , क्रस उद्योग आदी सम्भावना देखिन्छ ।

#### १०६. नगरपालीकाका अवसर, चुनौती, र समस्याहरु

##### नगरपालीका अवसरहरु ::

विभिन्न किसिमको मौसमि तथा वेमौसमि तरकारी उत्पादन

फल्कुलमा आप, अंगुर, केरा, आरु, आरुवखडा, लिचि, ओखर, अनार, सुन्तला, कागती, मेवा, अमिलो, जुनार उत्पादन पशुपालन तर्फ , खसि, कुखुरा उत्पादन, पर्यटन तथा उद्योग तर्फ: विभिन्न किसिमका खानीहरुको अनुसंधान तथा उत्खनन र बालुवा , गिट्टी र ढुङ्गाको सहि सदुपयोग गरेर क्रस उद्योग को स्थापना गरेर निकासि र पैठारी गर्न सकिने सम्भावना देखिन्छ ।

पादुका खोला देखि भैरवि खोलाको क्षेत्र कृषि योग्य भुभाग रहेकाले उक्त भुभागलाई सहि सदुपयोग गर्न सकेमा रोजगारी संगै आमदानीमा वृद्धि हुने देखिन्छ ।

नगरपालीकालाई भौगोलिकरूपले तिन lower, Miidle and Upper भागमा विभाजन गरेर त्यसैअनुरूप योजना तयार गरि भौगोलिक अनुकुलतामा स्रोत्र साधनको प्रयोग र सदुपयोग गर्ने हो भने सम्बृद्ध नगरपालीका वन्नमा सहयोग हुने देखिन्छ ।

### नगरपालीको चुनौती :

- नया संरचनाको वारेमा कर्मचारी तथा जनप्रतिनिधिहरुमा अनभिज्ञता
- संघिय संरचना अनुरूप पढ्ती स्थापित गर्न वढि समय खर्चिनु पर्ने देखिन्छ
- समुदायमा छिट्टै प्रतिफलको आशाको विकास हुनु
- विगत लामो समय सम्म कर्मचारी मार्फत संचालन भएको विकास निर्माण प्रक्रिया तथा पढ्तीको अवशेष अझै बाकि रहनु र पढ्तीको अन्त हुने समय वढि खर्चिनु पर्ने ।
- दक्ष तथा दरवन्दि अनुरूप कर्मचारीको अभाव ।
- समुदायमा उपभोक्ता समितिय मानसिकताको वढि विकास भएको ।
- संघिय लोकत्रान्तिक गणतन्त्रिय व्यवस्थाको मुल मर्म र आशयमाथी जनप्रतिनिधिहरुमा अनभिज्ञता तथा लापरवाहि ।
- जनप्रतिनिधि र कर्मचारी विच काम कारवाही गर्ने विषयमा एकरूपता तथा समन्वयको अभाव
- वेरोगारीको संख्यामा दिनाउ दिन वृद्धि हुने अवस्था

### नगरपालीकासमस्याहरु

- स्थापित व्यवस्थाको मुल मर्म, उदेश्य माथी Righer holder र Service provider गम्भिर नहुनु
- साधन तथा स्रोतको सहि सदुपयोगको अभाव
- जनप्रतिनिधिहरु तथा कर्मचारीमा वर्तमान व्यवस्था अनुरूप सिप क्षमता र दक्षताको अभाव
- प्रत्येक नागरिक आफ्नो काम कर्त्वय अधिकार प्रति गम्भिर नहुनु
- समुदायको आवाशकता अनुरूप स्रोत साधनको अभाव हुनु











चामुण्डाविन्द्रासैनी नगरपालीका दैलेखको वस्तुगत विवरण (पार्श्वचित्र)  
**(PROFILE OF CHAMUNDABINDRSAINI MUNICIPALITY)**

२०७५

प्रकाशक

लङ्गभिजन ईन्जिनियरिङ एण्ड मेनेजमेन्ट एसोसियट्स  
काठमाण्डौ, नेपाल  
२०७५

संरक्षक

चामुण्डाविन्द्रासैनी नगर कार्यापालीकाको कार्यालय ,जम्बुकाँध  
कर्णाली प्रदेश , दैलेख

